

II—1

Litoměřice — historický úvod

LIPPERT 1871; SMETANA 1996; KOTYZA/SMETANA/TOMAS 1997; TOMAS 1999; KOCÁNOVÁ 2006; HRUBÁ 2007; MACEK 2007

Litoměřice

Litoměřice patří k nejmýznamnějším královským městům nejen v oblasti severozápadních Čech. Strategická poloha na Labi předurčila jejich roli významného střediska obchodu a řemesla, přičemž nelze pominout ani jejich zásadní význam při zprostředkování magdeburského práva do prostředí měst v českých zemích. První zmínka o tomto významném sídle se v písemných pramenech objevuje na konci 10. stol. Jako důležitou celnici na Labi ji zmiňují tzv. břevnovská falza hlásící se k r. 993. Jedna z listin vydaná knížetem Boleslavem II. hovoří též o hradu („*civitates*“) a hradském obvodu („*provincia*“), tedy dokládá existenci přemyslovského správního centra s kastelánským hradem, který lze lokalizovat na dnešní Dómský pahorek.

Velký význam pro dobu před vznikem právního města mělo založení litoměřické kapituly, doložené tzv. zakládací listinou, jejíž nejstarší text (A) pochází z období kolem r. 1057, mladší konfirmace pak z r. 1218 (text B). Konečné znění listiny (text C) je pak z počátku 14. stol. Jedná se o jakýsi zápis na paměť zřízení kapituly a jejím majetku, kde je obsažena i první známá psaná česká věta. Text A lze zároveň považovat za nejstarší pramen k obchodu po Labi a na obchodních stezkách vedoucích z centra země přes severozápadní hranici. Kapitula získala kromě řady vesnic i právo na poplatky z cel na Labi i na suchozemské tzv. Chlumecké cestě (osminu příjmů). Ve vztahu k obchodu se solí je tento text dokonce nejstarším celním sazebníkem v Čechách. Kapitula byla bohatě nadána knížetem Spytihněvem, byl vybudován kapitulní kostel sv. Štěpána a vzniklo zde nejen důležité církevní centrum, ale také středisko vzdělanosti. Potvrzení majetku kapituly Přemyslem Otakarem I. r. 1218 (text B) bylo patrně krokem, který měl tuto instituci zabezpečit v prostoru litoměřické aglomerace, kde se uvažovalo o zřízení právního města.

Předpoklady pro vznik města uzrávaly v podhradí litoměřického kastelánského hradu již v průběhu 12. stol., kdy se zde začali usazovat první kupci, profitující z obchodu po labské cestě a trhů pod kastelánským hradem. Ač lze archeologicky přítomnost cizích kupců doložit pouze jednotlivými nálezy, je zřejmé, že převládali obchodníci ze sousedního Saska, vedle nichž lze předpokládat i obchodníky židovské a kupce jihovýchodního původu. Vznik města jako právní instituce lze v Litoměřicích předpokládat mezi lety 1219 a 1228, tedy v době, která Litoměřice k nejstarším královským městům v Čechách. První listina papeže Honoria III. z r. 1219 obsahuje ochranné privilegium pro klášter v Teplé, který držel majetky v litoměřické aglomeraci, včetně osady nepochybně totožné s Litoměřicemi. Druhá listina vydaná Přemyslem Otakarem I. a Václavem I. jako spoluvladařem r. 1228, která nahrazuje klášteru v Teplé pozemky zabrané králem, poprvé užívá pojmenování „villa“. Zřejmě jako u většiny nejstarších měst nevznikla při založení města žádná zakládací listina. 30. léta 13. stol. jsou charakterizována vznikem řady církevních institucí a institucí vznikajícího města. Existuje text listiny pro městský kostel Všech svatých, zmiňovaný k r. 1235, dále byly podle pozdějších zpráv založeny kláštery minoritů (1233), dominikánů (1239) a křižovníků s červenou hvězdou (1257). Dvůr velmože Hroznaty, zakladatele kláštera v Teplé, později blahoslaveného, který byl též součástí původní litoměřické aglomerace, získali snad i s kostelem Panny Marie němečtí rytíři. V nově budovaném městě bylo vystavěno asi 100 až 150 domů, jejichž majiteli byli především kupci a bohatí řemeslníci, kteří se stále častěji objevují v písemných pramenech. Poprvé je jméno rychtáře (Litold, Lutold) i dalších radních zmíněno k r. 1234, objevují se mezi nimi i přímo označení Němci („*theutonico*“). Zmínky o prvních měšťanech nacházíme v souvislosti s pojištěním jejich majetku či ve vztahu k církevním institucím a králi. V listinách se objevuje r. 1249 Jan, syn Herbertův, který vlastnil ves Keblice i jiné statky v okolí města a užíval pečeť, kterou lze považovat za nejstarší známou pečeť prostého měšťana u nás. Město samo mělo zřejmě pečeť, na níž jsou vyobrazeny městské hradby, již v letech 1250 a 1251. Bylo to krátce poté, co se Litoměřice dostaly do popředí politického dění v Čechách, v době odboje ctížádostivého Přemysla Otakara proti svému otci Václavovi I. Na straně stárnoucího krále zůstali stát v letech 1247–1249 významní severočeští pánové — Havel z Lemberka, Beneš z Rýzmburka či Jindřich ze Žitavy. Poté, co královi věrní vyšli vítězně ze střetu u Mostu, se oporou Václava I. staly především oblasti při severní hranici země, včetně významných

královských měst v čele s Žatcem a Litoměřicemi, v nichž král před svým vítězným tažením na Prahu pobýval. Osobnost Václava I. je pro Litoměřice významná i tím, že právě on dal město obezdit hradbou, která se bezprostředně objevila i na již zmíněné městské pečeti, jejíž nejstarší otisk pochází z r. 1262 a nejstarší dochovaný typář pak vznikl kolem r. 1280 (č. k. II-56).

Ve stejné době (1262) získaly Litoměřice královskou listinu, která potvrzovala mimořádné postavení města vyloučením z krajských soudů a užíváním magdeburského práva. Následoval mimořádný, v českých zemích ojedinělý krok. Město Litoměřice, respektive jeho konšelé a kmeti („*consulum et scabinorum*“), si vyžádalo z Magdeburku písemné znění tohoto práva, právní kodex. Tato žádost i reakce magdeburských kmetů dokládají přijetí magdeburského práva a existenci dvou administrativně soudních sborů, které se zde udržely i v dalších staletích. Dotvrzují též snahu získat prestiž a v rámci městského práva výjimečné postavení s tendencí projednávat i právní problémy jiných měst, jimž bylo do vínku dáno užívání magdeburského práva. Od konce 13. stol. mělo město kontrolu i nad zdejší latinskou školou, o čemž svědčí smlouva s farářem z r. 1298. Mimo této školy zde existovala i škola kapitulní, která měla počátkem 14. stol. více než sto žáků. Již v této době byla tedy gramotnost pro měšťanstvo v Litoměřicích dostupná, což zcela jistě ovlivnilo množství a kvalitu městských písemností. Vzdělanost litoměřických měšťanů dokazuje i styk s literáty, například s Ulrichem z Eschenbachu, který vzpomíná popíjení ve sklepech litoměřického měšťana Konráda z Míšně. R. 1282 se objevuje na scéně první městský písař Mistr Jan, který byl zároveň kanovníkem litoměřické kapituly, což je v prostředí rodící se městské správy v Čechách unikátní. Měl vlastní pečeť s vyobrazením písaře, kterou přitiskoval na rub městské pečeti. Jde o nejstarší osobní pečeť

Litoměřice, Mathäus Merian, 1650, mědiryt/lept. Národní galerie v Praze



Velký Litoměřický graduál, f. 2^v., znak města Litoměřice. Lovosice, Státní okresní archiv v Litoměřicích, sign. IV.C.1



písaře v Čechách. Vzhledem k časové shodě a profesní úrovni tohoto písaře je pravděpodobné, že to byl on, kdo dal podnět k získání právního kodexu z Magdeburku. Ten byl v Litoměřicích k dispozici patrně od počátku 80. let 13. stol. Z té doby též pochází nejstarší městská písemnost, kterou lze označit jako statut. Jeho podstatnou součástí je sazebník cel placených městu, v němž je uvedeno též clo ze soli placené ve výši 10 denárů proboštovi kapituly a 5 denárů purkrabímu. Toto zařazení povinností kapitule do městského statutu prokazuje zájem o záležitosti města i kapituly, který mohl zohlednit právě písař kanovník, který pracoval pro město.

K úspěšnému rozšíření a prosperitě Litoměřic došlo až za vlády Lucemburků. Jan Lucemburský se při severní hranici země snažil budovat systém opěrných bodů a pohraničních hradů s manským systémem, jejichž část byla situována i do labského údolí (Střekov, Kamýk). Již za jeho vlády (r. 1319) získaly Litoměřice od krále pozemky, jejichž výnos měl být využit na opravu opevnění, možná i staršího královského hradu. Výrazně pak město podpořil Karel IV., který mu v r. 1351 věnoval některé církevní pozemky za východní hradbou, čímž lze doložit jeho snahu o územní expanzi městského prostoru. Městu též daroval pozemky pod Radobylem k zakládání vinic a vystavěl nový královský palác v areálu původního hradu. Karlovo rozšíření Litoměřic, jehož předobraz můžeme sledovat v rozšíření Prahy o Nové Město (1348), dalo vzniknout vrcholně středověké městské aglomeraci, která ve vnitřním městě i na předměstích zahrnovala zhruba šest stovek domů a její lidnatost lze odhadovat kolem čtyř tisíc lidí.

Vrcholně středověké město jako středisko obchodu a řemesla žilo především na téměř dvouhektarovém náměstí s velkým tržištěm, nově vzniklé dlouhé ulici, která se stala druhým tržním prostorem, a také přístavišti, jež bylo napojením na nejvýznamnější obchodní tepnu, řeku Labe. Právě napojení na labskou obchodní cestu z litoměřických trhů činilo trhy vyššího typu s výrazným podílem zahraničního obchodu. Kromě toho byly Litoměřice střediskem obchodu se solí ze Saska, což platilo od nejstarších dob. Původně držel obchod se solí v rukách jakýsi spolek obchodníků — nejbohatších měšťanů, kteří si mezi sebe rozdělovali výtěžek dle vynaložených nákladů. Ustanovením Jana Lucemburského (1336) měl být nadále výnos používán pro obecní účely. Velmi důležitou komoditou bylo i obilí, které se do Litoměřic dováželo především z Roudnicka. Litoměřice profitovaly i z práva skladu, tedy povinnosti cizích kupců vykládat ve městě zboží a nabízet je k prodeji, které podle staršího privilegia potvrdil r. 1349 Karel IV. V dolní části Labe jím disponovaly pouze Litoměřice a Pirna. Stejně privilegium na cestě do Saska pak měl například Most. Nejen toto právo, ale i privilegium litoměřických měšťanů vozit po Labi oběma směry obilí a víno z vlastních zdrojů beze cla stálo nepochybně za prosperitou zdejší městské obce.

O vývoji města a situaci jeho obyvatel vypovídá i nejstarší dochovaná městská kniha *Liber civitatis Luthmericensis* (1341–1562), která je zároveň třetí nejstarší dochovanou městskou knihou v Čechách. Podle charakteru zápisů, které jí přisuzují statut knihy památné, je nepochybné, že ve stejné době byly vedeny i další knihy orientované na zápis-y finanční a soudní povahy. Kniha byla vedena latinsky (1341–1367), dále německy a od r. 1421 česky. Prvním českým zápisem v této knize je smlouva s husitskou Prahou, která město zachycuje v nové a velmi podstatné fázi vývoje — v období husitských válek. Církev, již se husitská reformace pokoušela napravit, měla v Litoměřicích mimořádné postavení, a to nejen díky existenci kapituly, ale také s ohledem na množství zde usazených řeholních řádů. R. 1349 její pozice ještě posílil Karel IV., když zřídil kapitulní děkanství, do jehož čela byly dosazovány významné osobnosti z císařova okruhu. S reformními myšlenkami se Litoměřičtí mohli seznámit již v době, kdy se zde objevil známý Husův předchůdce, augustiniánský mnich Konrád Waldhauser, který získal r. 1363 do rukou správu farního kostela Všech svatých. Patrně nepochopen se však již r. 1365 tohoto úřadu vzdal. Reformní myšlenky nenacházely ve městě, stejně jako v celé oblasti severozápadních Čech, příliš živnou půdu. Naopak po vypuknutí husitských bouří se město proti tomuto hnutí jednoznačně vymezilo. V r. 1419 došlo k zatýkání přívrženců kalicha, kteří se v Litoměřicích objevili. Z nich pak bylo 24 rozhodnutím městské rady utopeno v Labi. Tito utopení husité byli později uctíváni jako mučedníci. Protihusitské

Litoměřice, pohled z náměstí, 19. století

Litoměřice, pohled z náměstí, 19. století

Litoměřice, pohled z náměstí, 19. století

Litoměřice, pohled z náměstí, 19. století

Litoměřice, pohled z náměstí, 19. století

Litoměřice, pohled z náměstí, 19. století

Litoměřice, pohled z náměstí, 19. století

Litoměřice, pohled z náměstí, 19. století

směřování bylo živeno místními duchovními a nakonec i těmi příslušníky církve, kteří se sem uchýlili z Prahy či z jiných míst ovládnutých husity. V představách odmítnutého Zikmunda Lucemburského se měly Litoměřice stát jedním z hlavních opěrných bodů katolické strany v této oblasti. V první polovině r. 1421 zde před svým odchodem do Žitavy úřadovala i arcibiskupská konzistoř. Ve městě se sešla schůze duchovenstva, která se postavila proti arcibiskupovi Konrádovi z Vechty, který přijal pražské artikuly. Významu Litoměřic si byl vědom i husitský vojevůdce Jan Žižka, jenž se rozhodl město získat a se svým vojskem se objevil před branami. Mezitím však představitelé města dojednali s pražany smlouvu a přistoupili ke čtyřem pražským artikulům. Žižka, který si chtěl nad tímto prostorem udržet kontrolu, dal na dohled od města vystavět hrad, který nazval příznačně Kalich (č. k. II-55). V Litoměřicích znamenal příklon ke křídlu pražanů výměnu městské rady a posléze i odchod Zikmundových straníků z města. Litoměřičtí se pak po boku pražanů objevovali v bojích především na severozápadě Čech. Ještě r. 1421 se účastnili neúspěšného tažení proti Mostu, podíleli se na dobytí doksanského kláštera, z jehož majetku získali řadu vesnic, stejně jako se obohatili na statcích litoměřické kapituly. Po bitvě Na Běhání nedaleko Ústí, která v červnu r. 1426 znamenala zásadní zvrat v situaci na severozápadě Čech, se kormidla ve městě chopili radikální

Litoměřice, pohled z náměstí, 19. století

Litoměřice, pohled z náměstí, 19. století

Litoměřice, pohled z náměstí, 19. století

Litoměřice, pohled z náměstí, 19. století

Listina z 16. května 1382 s přivěšenou pečeti města Litoměřice (druhá zleva, otisk nejstaršího zachovaného pečetidla). Národní archiv, AZK-Doksany, č. 1954

Litoměřice, pohled z náměstí, 19. století

Litoměřice, pohled z náměstí, 19. století

Litoměřice, pohled z náměstí, 19. století

Litoměřice, pohled z náměstí, 19. století

Litoměřice, pohled z náměstí, 19. století

Litoměřice, pohled z náměstí, 19. století

Litoměřice, pohled z náměstí, 19. století

Litoměřice, pohled z náměstí, 19. století

Litoměřice, pohled z náměstí, 19. století

Litoměřice, pohled z náměstí, 19. století

Litoměřice, pohled z náměstí, 19. století

Litoměřice, pohled z náměstí, 19. století

Litoměřice, pohled z náměstí, 19. století

Litoměřice, pohled z náměstí, 19. století

Litoměřice, pohled z náměstí, 19. století

Litoměřice, pohled z náměstí, 19. století

Litoměřice, pohled z náměstí, 19. století

Litoměřice, pohled z náměstí, 19. století

Litoměřice, pohled z náměstí, 19. století

Litoměřice, pohled z náměstí, 19. století

Litoměřice, pohled z náměstí, 19. století

Litoměřice, pohled z náměstí, 19. století

Litoměřice, pohled z náměstí, 19. století

Litoměřice, pohled z náměstí, 19. století

Litoměřice, pohled z náměstí, 19. století

Litoměřice, pohled z náměstí, 19. století

Litoměřice, pohled z náměstí, 19. století

Litoměřice, pohled z náměstí, 19. století

Litoměřice, pohled z náměstí, 19. století

Litoměřice, pohled z náměstí, 19. století

Litoměřice, pohled z náměstí, 19. století

Litoměřice, pohled z náměstí, 19. století

Litoměřice, pohled z náměstí, 19. století

Litoměřice, pohled z náměstí, 19. století

Litoměřice, pohled z náměstí, 19. století

Litoměřice, pohled z náměstí, 19. století

Litoměřice, pohled z náměstí, 19. století

Litoměřice, pohled z náměstí, 19. století

Litoměřice, pohled z náměstí, 19. století

Litoměřice, pohled z náměstí, 19. století

Litoměřice, pohled z náměstí, 19. století

Litoměřice, pohled z náměstí, 19. století

Litoměřice, pohled z náměstí, 19. století

Litoměřice, pohled z náměstí, 19. století

Litoměřice, pohled z náměstí, 19. století

Litoměřice, pohled z náměstí, 19. století

Litoměřice, pohled z náměstí, 19. století

Litoměřice, pohled z náměstí, 19. století

Litoměřice, pohled z náměstí, 19. století

Litoměřice, pohled z náměstí, 19. století

Litoměřice, pohled z náměstí, 19. století

Litoměřice, pohled z náměstí, 19. století

Litoměřice, pohled z náměstí, 19. století

Litoměřice, pohled z náměstí, 19. století

Litoměřice, pohled z náměstí, 19. století

Litoměřice, pohled z náměstí, 19. století

Litoměřice, pohled z náměstí, 19. století

Litoměřice, pohled z náměstí, 19. století

Litoměřice, pohled z náměstí, 19. století

Litoměřice, pohled z náměstí, 19. století

Litoměřice, pohled z náměstí, 19. století

Litoměřice, pohled z náměstí, 19. století

Litoměřice, pohled z náměstí, 19. století

Litoměřice, pohled z náměstí, 19. století

Litoměřice, pohled z náměstí, 19. století

Litoměřice, pohled z náměstí, 19. století

Litoměřice, pohled z náměstí, 19. století

Litoměřice, pohled z náměstí, 19. století

Litoměřice, pohled z náměstí, 19. století

Litoměřice, pohled z náměstí, 19. století

Litoměřice, pohled z náměstí, 19. století

Litoměřice, pohled z náměstí, 19. století

Litoměřice, pohled z náměstí, 19. století

Litoměřice, pohled z náměstí, 19. století

Litoměřice, pohled z náměstí, 19. století

Litoměřice, pohled z náměstí, 19. století

Litoměřice, pohled z náměstí, 19. století

Litoměřice, pohled z náměstí, 19. století

Litoměřice, pohled z náměstí, 19. století

Litoměřice, pohled z náměstí, 19. století

Litoměřice, pohled z náměstí, 19. století

Litoměřice, pohled z náměstí, 19. století

Litoměřice, pohled z náměstí, 19. století

husité. Litoměřičtí se pod jejich taktovkou opakovaně účastnili tažení husitských vojsk na území Míšeňska. Na straně poražených radikálů byli i v bitvě u Lipan r. 1434. Záhy po porážce se však vydali na cestu kompromisu. Na sněmu v Jihlavě v září 1436 již holdovali zástupci města králi Zikmundovi, který jim konfirmoval všechna starší privilegia. Litoměřice tak vyšly z husitských válek posílené, zejména díky získanému pozemkovému majetku. Záhy po ukončení válek se obnovil i obchod po Labi se Saskem, který byl i nadále hlavním zdrojem prosperity litoměřických měšťanů. Jeho významnou posilou byla i stavba mostu přes Labe, dokončená r. 1452. Most byl pak udržován z výnosů cla, které mu udělil Ladislav Pohrobek v r. 1454. Také jeho nástupci nepochybně chápali význam Litoměřic jako centra obchodu, což dokládá např. listina Vladislava II. Jagellonského z r. 1498, která se týkala oprav silnic v okolí města. Významná byla i pozice města v rámci formujícího se městského stavu. Litoměřice stále fungovaly jako odvolací stolice magdeburského práva pro česká města, proto zde také v druhé polovině 15. stol. vznikaly překlady magdeburských práv a právních naučení. V době rodící se stavovské monarchie bylo město důležitým centrem litoměřického kraje, kde se odehrávaly krajské sjezdy a řešily společné regionální zájmy šlechty a měst, či naopak rozpory mezi nimi. Zcela logicky Litoměřice stanuly v popředí městského stavu, který se na přelomu 15. a 16. stol. snažil hájit své hospodářské a politické zájmy na pozadí vzniku Vladislavského zřízení zemského. Do čela městské správy byl v té době zvolen jako primátor rytíř Václav Řepnický z Řepnice, který se plně oddal boji za práva měst, což ho nakonec stálo vyloučení z rytířského stavu. R. 1513 byl zvolen městským stavem jako vyjednávač s panovníkem, a vstoupil tak mezi přední stavovské politiky v zemi. Jeho prestiž mimo jiné dokládá i donace graduálu litoměřického literátského bratrstva (1517, č. k. II-22). V rukách měšťanů byl v době vyhrocených sporů v té době i litoměřický hrad, darovaný městu králem Vladislavem II. (1499). Sebevědomí města rostlo i s bohatstvím pozemkového majetku, který městská obec získala za husitských válek a dále jej rozšiřovala. Na počátku 16. stol. byly Litoměřice sedmým nejbohatším městem v Čechách. Ve městě, které bylo převážně utrakvistické, se již na počátku 16. stol. objevily rozpory mezi konzervativními utrakvisty a radikálními kališníky, k nimž patřil i primátor Václav Řepnický. Ač se velmi záhy po r. 1517 dostaly do města myšlenky Martina Luthera, většinově patrně městská obec zůstala utrakvistická, čemuž odpovídá i výzdoba česky psaného graduálu literátského bratrstva z let 1542–1544, který je zároveň dokladem jazykově převážně českého charakteru města. Ještě v průběhu jagellonského období se znovu výrazněji pozvedla i litoměřická kapitula, která se snažila uplatňovat restituční nároky na sekularizovaný majetek. Král Vladislav II. kapitule konfirmoval stará privilegia a podpořil i její majetkové nároky. Kapitula se rozrostla o novou rezidenci a znovu zde začala fungovat škola. V čele kapituly stála v této době významná osobnost, probošt a humanista Jan Žák, který mezi léty 1511–1525 vykonával též úřad administrátora celé pražské arcidiecéze. Katolická církev byla v náboženském životě Litoměřic první poloviny 16. stol. zastoupena i stále fungujícími kláštery minoritů a dominikánů, které se však potýkaly s existenčními problémy. Význam města i jeho politický a náboženský kurs se plně projevil po nástupu Habsburků na český trůn a zejména v době tzv. prvního stavovského odboje. Litoměřice, které stály na straně opozičního spolku proti Ferdinandovi, se staly dějištěm významných událostí celozemského dosahu. Z města, které se vedle Prahy stalo hlavním centrem opozice, byl na počátku r. 1547 vypraven dopis nespokojených stavů Ferdinandovi. Panovník se stavy nakonec v Litoměřicích před svou cestou do Saska jednal. V Litoměřicích se pak také odehrálo druhé dějství sporu stavů s panovníkem, když v červnu téhož roku Ferdinand I. po vítězné bitvě u Mühlberka město obsadil a vyzval odsud stavovský spolek k poslušnosti. Již v Litoměřicích byl nepochybně psán scénář potrestání odbojných stavů v čele s královskými městy, který znamenal pro všechny, Litoměřice nevyjímaje, značné politické a hospodářské ztráty. Litoměřičtí přišli nejen o městská privilegia, majetek a zbraně, ztratili i právo na výnos z labského cla, což mělo fatální dopad na městskou ekonomiku, který však naštěstí nebyl trvalého charakteru.

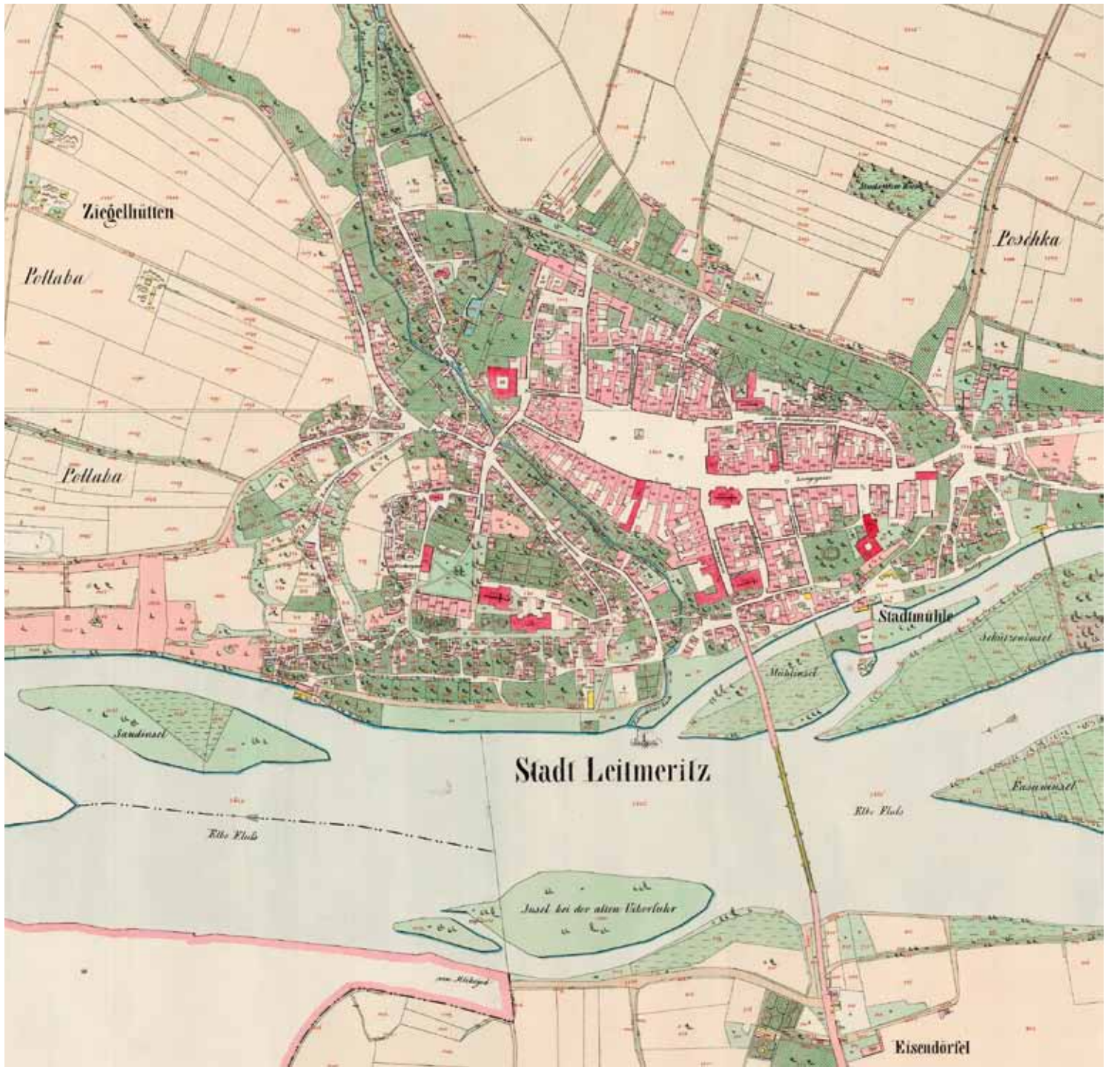
Litoměřice — urbanistický vývoj

ŠAMÁNKOVÁ 1982; SMETANA/GABRIEL 1984; KOTYZA/SMETANA/TOMAS 1997

Litoměřice se nacházejí v působivé pozici nad řekou na skalní terase, která je jedním z posledních výběžků Českého středohoří. Rozdělení terasy zářezem Pokratického potoka na dvě samostatné části předurčilo komplikované urbanistické dějiny města, které od svého vzniku hrálo významnou a strategickou roli. První sporadické stopy osídlení v prostoru budoucího města jsou archeologicky zaznamenány od 7. do 9. stol. Skutečným základem dalšího rozvoje se stalo osídlení dnešního Dómského pahorku, jehož kořeny kladou někteří autoři již do 8. stol. (ŠAMÁNKOVÁ 1982, 9). Právě zde bylo v polovině 10. stol. Boleslavem I. založeno přemyslovské hradiště, které se stalo jedním z opěrných pilířů královské moci na klíčové vodní trase do Saska. Zde také vznikl nejstarší litoměřický kostel, zasvěcený sv. Jiří (dnes zaniklý). Důležitým mezníkem rané fáze urbanistického vývoje bylo založení kapituly (1057), které přineslo rozdělení Dómského pahorku na část královskou (severozápadní) a církevní (jihovýchodní). Kapitula se spolu s hradem a dalšími sídelními centry stala pevnou součástí rozsáhlé sídelní aglomerace, k níž patřilo více než dvacet osad. Kolem r. 1200 měla tato aglomerace přes tisíc obyvatel a rozkládala se na zhruba 200 ha. Název Litoměřice byl přitom v této době omezen jen na Dómský pahorek. Od přelomu 12. a 13. stol. se na městském pahorku rozvíjela kupecká osada, která se stala protiváhou hradiště s kapitulou. Dle názoru některých autorů lze její pevnější vymezení po r. 1219 spojit se zakladatelem tepelského kláštera blahoslaveným Hroznatou. Toto „první založení“, zmíněné možná v listině z r. 1251, by bylo soustředěno v jihovýchodní části terasy kolem Hroznatova dvorce. Hranice prvního města by pak probíhaly zhruba v osách ulic Jezuitské, Dlouhé a Kapucinského náměstí, přičemž hlavní osou byla nejspíše dnešní ulice Kapucínská. Jeho součástí mohl být (vedle později zaniklého kostela Panny Marie) zřejmě i předchůdce dnešního kostela Všech svatých, situovaný samostatně v severozápadním rohu příkopu obehnaného areálu (SMETANA/GABRIEL 1984). Nejdůležitějším mezníkem je období mezi lety 1228–1234, kdy byla realizována lokace nového královského města. Jádrem jeho struktury se stalo dlouhé obdélné náměstí, které navázalo na trasu cesty, procházející městským pahorkem od východu k západu. Linie městského opevnění procházela zřejmě v trase dnešních ulic Krajské, Okružní a Klášterní, což by znamenalo, že za hradbami se ocitlo nejen zmíněné „první“ město, ale překvapivě i nově založený klášter minoritů v severovýchodním koutě městského osídlení. Tato možná skutečnost vedla k domněnce, zda nebyl rozsah města během lokace utilitárně omezen. Součástí fortifikační linie by pak byl nejspíše i stávající kostel Všech svatých (viz rekonstrukci Petra Macka, in: KOTYZA/SMETANA/TOMAS 1997, 122). Úspěšným založením města vznikl základ pro působivý protiklad měšťanské a církevní enklávy, které byly situovány na protilehlých pahorcích.

O pouhých 20 let později došlo k dalšímu významnému pokusu o rozšíření města. Nejspíše z popudu litoměřických měšťanů bylo v r. 1253 Přemyslem Otakarem II. založeno „nové město“, které mělo být jakýmsi rozšířením stávajícího města do prostoru bývalého hradiště v severní části Dómského pahorku. Odlehlost místa i nevěle kapituly patrně způsobily, že se tento pokus nezdařil. S tímto záměrem mohl souviset plán krále na výstavbu nového královského hradu jako součásti fortifikace města. Rozšíření města bylo v rukou nejen litoměřického rychtáře Lutolda, ale i dalších dvou významných měšťanů Jana z Míšně a Jindřicha z Freibergu. Pokus o tuto lokaci byl opakován r. 1263, opět bez úspěchu. Mnohem úspěšnější bylo rozšíření, které se odehrálo nejspíše v letech 1351–1359, kdy byly k městu připojeny bloky při severním a východním okraji dosavadní lokační struktury. Přímá linie nových severních hradeb navázala na nový královský hrad. Z urbanistického hlediska bylo nejvýznamnější rozšíření východním směrem, kde byla plocha města více než zdvojnásobena. Osou nové části města se stala široká obchodní třída, jejíž linii doplnily dvě paralelní ulice a na ně navazující příčná spojení. V jižní části rozšíření byly do půdorysu možná zahrnuty i části původní kupecké osady (KOTYZA/SMETANA/TOMAS 1997, 123–124). Velkorysou karlovskou lokací se v principu uzavřel urbanistický vývoj vnitřního města. Litoměřice se po ní rozlohou i významem řadily mezi přední města v Čechách. Zásadním mezníkem se stal rozsáhlý požár v r. 1537, na který navázala působivá renesanční proměna města.

Litoměřice na mapě stabilního katastru, 1843. Ústřední archiv zeměměřictví a katastru Zeměměřického úřadu



hez hranic

II — **3**

Litoměřice — městské opevnění

Rejstř. č. ÚSKP 46475/5-4742, 17158/5-4743

Město bylo vysazeno na vyvýšené terase nad pravým břehem řeky Labe, nedaleko pod jejím soutokem s Ohří. Na jihozápadní straně jej však od řeky odděloval poněkud vyšší ostroh, na němž ležel raně středověký hrad. Mezi hradním návrším a městem probíhal zářez Pokratického potoka, ústícího do Labe. Vývoj hradebního systému úzce souvisí s urbanistickými proměnami Litoměřic, které však nejsou zcela objasněny. Při hradbách na severovýchodě ležel klášter minoritů a na jihozápadě klášter dominikánů. Hradby patrně velmi těsně míjely také městský kostel Všech svatých. Ze 14. stol. pochází velká hranolová věž kostela, obsahující městskou pokladnici a zároveň sloužící jako hláska.

—

KOTYZA/TOMAS 1995; SMETANA 1996; EBEL 1997; KOTYZA/SMETANA/TOMAS 1997; KOTYZA/SÝKORA 2012

Nejasnosti stran průběhu hradeb 13. stol. jsou způsobeny zejména rozšířením areálu města někdy v druhé polovině, respektive závěru 14. stol. Na severu se tak město dosta-lo do těsnějšího styku s dalším, vrcholně středověkým královským hradem, který byl posléze pojat do severozápadního nároží hradeb. Původní linie městských hradeb ze 13. stol. se tak zachovala jen nad Pokratickým potokem na jihozápadní až západní straně. Není zcela jasné, zda se již tímto zvětšením města také ustálil počet a poloha čtyř bran — Dlouhé na východě, Michalské na západě, Mostecké na jihu a Nové na severu (názvy se v pramenech vesměs objevují až od 16. stol.). Z forten je spolehlivě doložena jen jediná — Mlýnská či u Sv. Vavřince.

Městské hradby se v pramenech objevují k r. 1257, zcela spolehlivě však až 1319, kdy se zmiňují jejich opravy. Další akce tohoto charakteru podpořil Karel IV. (1377) a Václav IV. (1405, 1409). Písemné prameny 15. stol. jinak o hradbách mlčí, více zpráv máme až od konce 20. let 16. stol. K dnešku se dochovaly poměrně rozsáhlé pozůstatky tří hradebních okruhů a deprese příkopu na severovýchodě, brány však zcela zanikly již před polovinou 19. stol.

Vzhledem k dynamickému rozvoji Litoměřic ve středověku je velmi obtížné říci cokoli určitého ke stavební podobě jejich nejstarších hradeb. Na starých plánech města (Merianův 1640, Glockspergerův 1726, další plány z 18. stol., mapa stabilního katastru 1843) jsou však v linii předpokládaného raně gotického hradebního okruhu nad Pokratickým potokem zachyceny hranolové věže v pravidelném sledu, stejně jako na Willenbergově vedutě z r. 1602. Zdá se, že věže tvořily jednotný systém s rozestupy snad kolem 40–50 m a na vnitřní straně byly uzavřené. Dodnes se dochovala jediná z nich, za domem č. p. 26, její interiéř byl však zcela přestavěn. Svými rozměry se tato věž nápadně liší od dochovaných dovnitř otevřených a podstatně rozložitějších věží předhusitského opevnění na severovýchodní straně. Hypoteticky tak lze uvažovat o tom, že hranolové věže části hradby nad Pokratickým potokem mohly patřit prvnímu městskému opevnění ze 13. stol. Vedle uvedených věží se však v tomto hradebním okruhu mohly nacházet také věže oblého půdorysu, byť možná z jiné doby. Naznačuje to nejstarší, Merianův plán města z r. 1640, který takovou stavbu zachycuje na západní straně města, nebo zobrazení Willenbergovo. O dalších složkách této fortifikace nic konkrétního nevíme. Nejasná je otázka parkánu, jehož dochovaná podoba na jižní polovině městského obvodu je zjevně teprve pohusitská.

Nevíme, jaký bezprostřední dopad mělo na osud městských hradeb rozšíření města po polovině 14. stol., zda zanikly záhy, nebo až s větším časovým odstupem, tedy teprve za plné funkce nově vybudovaného prstence opevnění. Žádné prameny nás o této zajímavé otázce neinformují. Nové opevnění, nejlépe doložené a z velké části dochované v severovýchodním obvodu města, sestávalo z jednoduché hradební zdi s věžemi a z příkopu, který od hradby oddělovala pouze úzká neohrazená berma. Na jihovýchodní straně se uplatňoval parkán, jehož stáří však neznáme. Hradební kurtiny vrcholily ochozem a předprsní zídkou s cimbuřím, v jehož dlouhých zubech se otvíraly štěrbinové střilny, které na několika místech městského obvodu (zejména na západní straně hradu) obsahují dřevěné příčky pro zaklesnutí palné zbraně. Původní součástí hradby byly hranolové, dovnitř otevřené věže, z nichž část se dochovala. Jejich pravidelný sled s kurtinami dlouhými kolem 20 m se uplatňoval na severovýchodě mezi branami Dlouhou a Novou, zatímco západně od Nové brány — směrem k hradu — je spolehlivě doložena jediná hranolová věž a na jihovýchodní straně města žádná. Zdá se, že nastíněná dislokace věží odpovídá původnímu stavu, i když zánik některých jednotlivých věží nelze zcela vyloučit. Právě severovýchodní úsek hradby, kde je doložen uvedený systém věží, byl nejvíce ohrožen ze stoupajícího terénu předměstí. Vedle záměrné úspornosti prvotního plánu stavby však můžeme zároveň připustit, že výstavba nového opevnění probíhala v delším časovém úseku, během něhož došlo k redukci výchozího záměru. Při výstavbě věží se vedle opukového kamene uplatnily ve značné míře také cihly. Do prvního patra věží se vstupovalo z ochozů kurtin. Jen vzácně dochované otvory v horních podlažích věží nelze za současných možností poznání s jistotou pokládat za střilny.

181

Litoměřice

Litoměřice, pohledový plán města s opevněním, J. Glockperger, 1726

Málo spolehlivých informací máme o stavební podobě předpokládaných nových bran doby předhusitské, které zcela zanikly již v první třetině 19. stol. Jistě nejdůležitější byla Dlouhá brána, která patřila podle Merianova plánu z r. 1640 k typu s boční věží. Boční hranolovou věž znázorňuje Merian také u Michalské a Nové brány, přestože jiné plány nasvědčují spíše věžím průjezdním.

K zásadnímu doplnění a modernizaci litoměřických hradeb došlo někdy v průběhu druhé poloviny 15. až počátku 16. stol., průkazné zprávy nám však chybějí. Součástí této etapy byla hlavně výstavba vnější hradby v čele valu před příkopem. Před touto hradbou, která obsahovala systém různě velkých, dovnitř otevřených bašt se střilnami, byl pak vyhlouben další příkop. Vnější hradba probíhala na všech stranách města, jen v úsecích nad Pokratickým potokem a Labem byla s ohledem na specifické terénní podmínky modifikována. Zdokonaleny byly také brány, které se ve výsledku vyznačovaly výrazně vpřed vystupujícími barbakány, event. koridory.

Litoměřické hradby představují i přes své velmi torzální dochování a novodobé úpravy velmi zajímavý fortifikační celek. Zatímco s hradbami 13. stol. jsou spojeny zejména nejasnosti, hlavní hradba rozšířené části města, nejspíše z doby těsně předhusitské, reprezentuje podle dochovaných stop patrně vůbec nejstarší systém určený pro využití palných zbraní v Čechách. Součástí výstavby této hradby se stal pozoruhodný proces anexe královského hradu do městského opevnění. Výstavba a koncepce vnější hradby pohusitského období je srovnatelná s vývojem v Lounech, koridory před branami připomínají Ústí nad Labem. Pozoruhodné jsou doklady o částečně dochovaném opevnění Dómského pahorku. Nejspíše jde o součást pozdně gotických městských hradeb, zároveň však nelze vyloučit vznik již v souvislosti s pokusy Přemysla Otakara II. založit zde další část města.

— VR —

Litoměřice, pohledový plán města s opevněním, J. Glockperger, 1726

Litoměřice, městské opevnění, jedna z hradebních věží předhusitského opevnění, s cihelnou horní částí (svrchní podlaží pod pultovou střechou novodobé)



Hrad Litoměřice

Rejstř. č. ÚSKP 14183/5-1746

Hrad řazený k typu středoevropského kastelu, stojí však — v nesouladu s definicí tohoto typu hradu — mimo město nebo je přiložen k městskému opevnění.

SEDLÁČEK 1923, 367–368; MUK 1980; MACEK 1989A; MACEK 1989B; DURDÍK 1998, 231–235; DURDÍK 1999, 341–342; ZÁRUBA 2010; KOTYZA/SÝKORA 2012

Po zániku jednoho z významných center přemyslovské raně středověké hradní soustavy, hradiště na Dómském pahorku v Litoměřicích, založil někdy v druhé polovině 60. let 13. stol. panovník nový hrad na severovýchodní straně města (MACEK 1989A, 117). Významnou éru královského hradu, často připomínaného v druhé polovině 14. stol., ukončil pobyt v r. 1420 král Zikmund. Sedláček předpokládá, že hrad po tomto roce zpustl. R. 1499 jej totiž král Vladislav Jagellonský daroval městu a přitom si vymínil „[...] aby nám v tom hradě pustém nějakého místa nechali a je připravili, kde by se vína naše z desatkuov skládali a potom odtud k potřebě naší bráti mohly“. Litoměřičtí měšťané tento dar využili pro hospodářské účely. Po požáru v zimě r. 1665 hrad dále chátral a jeho stavební podobě jistě neprospěly ani mladší úpravy. V r. 2010 se hrad dočkal od města oprav, které však jeho dochovanou část znehodnotily již naprosto. Dějin hradu se dotkla řada badatelů, zabývajících se minulostí města Litoměřic. Zásadní poznání stavebního vývoje jeho dochované architektury však přinesl až stavebně-historický průzkum Jana Muka z roku 1971 (MUK 1980). O rekonstrukci jeho středověké podoby se následně pokusil Petr Macek (1989A; 1989B). Podle jeho modelu vybavil stavitel jednoduchou, téměř čtvercovou dispozici hradu dvěma válcovými věžemi v nárožích na severní straně a dvěma hranolovými věžemi v koutech na straně jižní. Vstup, prolomený od východu, předpokládal Macek proti paláci, který při celé délce západní hradby zjistily stavebně-historické průzkumy. Dispozice hradu přisedala při svém založení ke staré městské hradbě zvnějšku. Přisouzení stavby hradu Přemyslu Otakarovi II. a model jeho podoby přijal rovněž Durdík (1998), který jej zařadil mezi kastely středoevropského typu. Poněkud odlišný názor zaujali Kotyza se Sýkorou (2012) v rozsáhlém článku, hodnotícím nejen dosud publikované práce o podobě hradu, ale i výsledky archeologického výzkumu. Hrad v době založení ležel samostatně mimo město. Vstup, jak zjistil

archeologický výzkum, otevíral hrad od severu. Jde však až o druhou etapu, kterou spolu se Zárubou (2010) kladou autoři do vlády Jana Lucemburského, zatímco etapu první, nedovolující rekonstrukci, připisují podle nálezů době Václava II. Odlišně datují rovněž stavbu nového paláce, přisazeného od severu na hradní parkán, který však již v době stavby pokračoval dále k východu podle nových hradeb rozšířeného města. Nový palác zaujal místo na severním parkánu hradu, před vstupem, který musel zpřístupňovat hrad z města. Obdélnou patrovou stavbu prostupoval portál z jihu. Jeho mírně lomený oblouk výrazně převyšovaly fiály. Zatímco ty předstupovaly před líc ostění a časem byly zničeny povětrností, profilace portálu zůstala dobře zachována pod mladší zazdívkou. Střídající se pruty a výžlabky, vysekané do jednotlivých pískovcových kvádrů, pravděpodobně stoupaly z dnes smyté trnože k vrcholu zalomení oblouku. Toto ostění, příslušející ještě zcela lineární gotice, doplňují v patře okna karlštejnského profilu s hlubokým prožlabením. Otvor, vyměřený v poměru 1:3, dělil prut a v horní třetině příčník. Okenní výklenek pod segmentovým sklenutím byl vybaven kamennými lavicemi. Dnes vnitřně nedělený a patrování zbavený interiér doplňuje kaple v síle východní zdi. Do interiéru zcela otevřenou kapli uzavírá trojboký závěr s okenním otvorem v ose a sanktuářem při jeho pravé straně. Z lomeného okna se dochovala jen část levého ostění karlštejnského profilu. Rovněž sanktuář zůstal bez horního pohledového článku, takže z jednoduché vystupující profilace známe pouze tři strany. Ze žeber lomené klenby se dochovalo pouze několik fragmentů, naznačujících užití hruškovitého prutu, který dosedá na prostou konzolu. Palác náleží nepochybně druhé polovině 14. stol., avšak připsat jeho stavbu aktivitě jednoho ze dvou panovníků té doby asi nebude na základě slohového výrazu možné.

— FG/LK —



bez hranic je česká internetová encyklopedie, která byla založena v roce 2005. Její cílem je poskytnout široké veřejnosti dostupnou a spolehlivou informaci o různých oblastech lidské společnosti. Encyklopedie je volně editovatelná a její obsah je pod licencí GFDL.

II — 5

Měštanský dům na Mírovém náměstí v Litoměřicích (č. p. 24)

Rejstř. č. ÚSKP 25089/5-1730 V jižní straně hlavního náměstí situovaná úzká parcela odpovídá zřejmě prvotní lokaci; přední dvoupatrový objekt se severním pozdně gotickým průčelím; za úzkým dvorkem zadní, rovněž třípodlažní stavba zapojuje do jižního štítového průčelí úsek hlavní městské hradby.

—

UPČ II 1978, 276; ŠAMÁNKOVÁ 1982, 54–55; MACEK 1997B, 184

Dům je datován v patře hlavního průčelí na pásce stácející se za kolčím štítkem s merkou rokem 1513. Hrotitá valená klenba sklepa ale naznačuje větší stáří, sahající možná až k přelomu 13. a 14. stol. Nad hradbou s dochovanou dvojicí stínek se střilnami později doplněna vysunutá, arkádami členěná barokní (?) pavlač (silně obnoveno). Úpravy pocházejí z r. 1880 a z 20. stol.

Trojosé dvoupatrové průčelí má v přízemí obnovenou segmentovou arkádu podloubí. Kamenná ostění obdélných převýšených oken obou pater jsou sesazena do spojitého pásu. Ostění tvoří výrazně plasticky vystupující polygonálně tvarované pruty s tordovanými vysokými soklíky, přetínající se v rozích překladu. Průčelí završuje stupňový štít s průběžnými římsami ve všech pěti etážích. Pod loubím je osazen z poloviny obnovený mírně hrotitý portál, členěný motivem suché větve. Interiéry zachovávají základní středověký rozvrh (v přízemí úzká chodba a vedlejší komory). V patře se zachoval druhotně osazený bohatě profilovaný dřevěný gotický trám, odpovídající výstavné, dřevem obkládané komnatě. Dům zastřešuje gotický krov. Zadní křídlo vzniklé nepochybně ve stejné době obsahuje nyní obnovené, trámovými stropy opatřené prostory a opět intaktní gotický krov. Ze dvojice stupňových štítů se zde dochoval pouze dvorní. Tento nejzachovalejší litoměřický pozdně středověký dům podává poměrně komplexní představu o náročném členění středně velkých obytných staveb. Hmotová konfigurace i parcela jsou určené vrcholným středověkem. Analogicky členěná průčelí (okna spojená do trojic) lze nalézt v Sasku (např. Freiberg), profilace je ale poměrně osobitá. Subtilní štít s horizontálním členěním a drobnými oblými příporami rovněž odkazuje na saské prostředí. Zajímavý je nosný průvlak, patrně z hlavního prostoru v patře, jehož bohaté členění úzce navazuje na předhusitské příklady. Celek doplňují intaktní krovy ze 16. stol., se zavětrováním v ose pod hřebenem a se středními sloupky nedosahujícími k podlaze, což nechtěně navozuje dojem „visutého svorníku“.

— PM —



185

Litoměřice

—

II — 6

Typář města Litoměřic

Čechy, 13. stol. (první otisk zachován z r. 1282)
Mosaz
Délka držadla 52 mm, výška pečetního pole 62 mm, délka horní hrany štítu 52 mm

Po obvodu štítu opis: + *SIGILLVM* : *CIVITATIS* : *LVITMERICENSIS*; na reversu rytý text: *Obnovena za / rychtmana / Nuczka 1559*

Litoměřice, Oblastní muzeum v Litoměřicích, inv. č. 7000

—

VOJTÍŠEK 1928, 14, tab. I. č. 4; KOTYZA/

SMETANA/TOMAS 1997, 135–139

Druhý typ městské pečetě je doložen poprvé r. 1282 (AZK, č. 1954) a byl používán až do 16. stol., což dokumentuje kromě zachovaných otisků i nápis na rubu pečetidla. Předchozí, první typ litoměřické pečetě, doložený k r. 1262, měl shodný tvar štítu s opisem a vyobrazením, jeho provedení bylo ale méně kvalitní (AZK, č. 1948). Mosazný typář má štítovitý tvar s držadlem ve tvaru mohutného dvoustupňového trnu, přichyceného ke třem rohům zadní strany štítovité pečetní plochy trojnožkou. Nápis na pečetní ploše je proveden kvadrátní kapitálou s unciálním E a ohraničen perlovcem. Dolní polovinu středu pečetního pole zaujímá pravidelně kvádřovaná hradba s cimbuřím o čtyřech stínkách a otevřenou bránou. Z hradby vyrůstá dvouocasý, vpravo hledící lev s korunou na hlavě.

Pečetě českých a moravských měst byly většinou okrouhlé. Štítovitý tvar lze v prostředí českých a moravských měst označit jako přechodný; v druhé polovině 13. stol. jej kromě Litoměřic měly už jen nejstarší pečetě Jihlavy a Hlubčic a snad i Mělníku, Poličky, Litomyšle a Vysokého Mýta, jejichž první dochované otisky ale pocházejí až ze 14. stol. Tento litoměřický typář patří spolu s typářem Menšího Města pražského a druhým typem pečetí Starého Města pražského ke třem nejstarším dochovaným českým městským pečetidlům. Jeho provedení je ale poněkud skromnější (a také jeho štítovitý tvar upomíná na obdobně zpracované šlechtické pečeti) a nedosahuje velikosti, zdobnosti, honosnosti a reprezentativnosti obou zmíněných typářů pražských měst ani některých dalších soudobých městských pečetí (např. Kadaně).

— PR —



bez hranic

hledat

II—7

Truhla z Litoměřic

Truhla z Litoměřic, pohled zepředu

Truhla z Litoměřic, pohled z boku

Litoměřice, 15. stol. Dřevo dlabané, jeden zámek, dvě petlice, pobíjený plášť, plechová vnitřní vložka, přítruhlíček na zámek

40 × 70 × 40 cm

Litoměřice, bližší původ neznámý.

Litoměřice, Oblastní muzeum v Litoměřicích, inv. č. 9492

—

SMETANA 1986, 37

Truhly tohoto typu sloužily ve středověkých městech k bezpečnému ukládání cenností, jako byly peníze, výrobky z drahých kovů nebo listiny potvrzující majetek, privilegia apod. Zámek a petlice, nezřídka uplatněné ve větším počtu, chránily truhlu společně s oplátováním silným plechem, připevněným velkými nýty, proti vypáčení či rozsekání. Další ochrana spočívala v uložení ve zvláštní místnosti na radnici nebo v kostele (v pokladnici), umístěné zpravidla na nejvíce chráněném místě v patře či ve věži a opatřené bezpečnostními okovanými dveřmi. Těchto dveří mohlo být opět několik, s několika zámky, závorami a petlicemi, jak to známe z litoměřického kostela Všech svatých (č. k. II-19) nebo z lounského kostela sv. Mikuláše (č. k. V-4). Truhla v Oblastním muzeu v Litoměřicích patří mezi menší exempláře. V utrakvistických městech byl nejčastějším darem ke kostelnímu záduší kalich. Truhly proto musely pojमत někdy i desítky kalichů a nabývaly tak obřích rozměrů. V Litoměřicích to je případ pozdně středověké truhly se dvěma zámky a dvěma petlicemi z kostela Všech svatých, vystavené rovněž v litoměřickém Oblastním muzeu. Další obrovský exemplář, vytesaný z jednoho mohutného kmene, je prezentován ve vstupní síni tamního diecézního muzea.

— AM —



187

Litoměřice

hledat

II—8

Právní knihy magdeburského práva, tzv. Míšeňské právní knihy

15. století

Čechy (pokračovatelé pražské dílny Valentina Noha z Jindřichova Hradce), konec 15. stol.

—

Papír; iluminace; ff. 418; vazba dobová se sponami 310 × 215 mm

Město Litoměřice; od r. 1954 SOkA v Litoměřicích.

Lovosice, Státní okresní archiv v Litoměřicích, fond AM Litoměřic, právní rukopisy, sign. IV.A.3

—

Papír; kgf.; ff. 144; vazba dobová s nárožnicemi a puklou

305 × 210 mm

Město Litoměřice; od r. 1954 SOkA v Litoměřicích.

Lovosice, Státní okresní archiv v Litoměřicích, fond AM Litoměřic, právní rukopisy, sign. IV.A.1

—

Papír; kgf.; ff. 178; vazba dobová s nárožnicemi a sponami

315 × 215 mm

Město Litoměřice; od r. 1954 SOkA v Litoměřicích.

Lovosice, Státní okresní archiv v Litoměřicích, fond AM Litoměřic, právní rukopisy, sign. IV.A.2

—

LIPPERT 1868, 172–195; BERNT 1904; HOFFMANN 1975, 27–67; TOŠNEROVÁ 1998, 113–114; KUBÍK 2014A, 78–80, pozn. 200 (bibliografie)

Soubor tří svazků Právních rukopisů z Litoměřic zahrnuje české texty Míšeňského práva (s rejstříkem) a švábské zrcadlo s právem zemským a manským. Vznikly koncem 15. stol. patrně ve stejné dílně, jak dokládá téměř shodný formát i analogická písařská výzdoba. Pouze první svazek (IV.A.3) obsahuje iluminace — ornamentální iniciály (např. f. 25^v, 36^r, 50^v, 83^v, 307^r) a u incipitů hlavních kapitol též rozvilinovou výzdobu bordur (např. f. 1^r, 121^r), dále kaligrafické iniciály výrazně geometrizovaných tvarů (bez fleuron-née) a četné písařské iniciály. Další svazky zdobí pouze intarzované typy kaligrafických iniciál bez fleuronnée (KUBÍK 2015A, pozn. 170–171), jejich nedokončené podkresby a také písařské iniciály (IV.A.1). Písařské iniciály výhradně člení text posledního svazku (IV.A.2). Dochované soubor je příkladem dobové průměrné až užitkové produkce, dle iluminací spojitelné s dědicí pražské dílny Valentina Noha z Jindřichova Hradce, která v 70. letech 15. stol. významně formovala vývoj knižní malby (KRÁSA 1984, 604–606). Značné rozšíření tohoto tvarosloví a jeho následné přizpůsobování mladším motivům (dle generace 90. let) představuje až do prvního desetiletí 16. stol. dobově nejběžnější styl, v němž byly uspokojovány regionální objednávky knih. Eklektická kombinace tradičních forem (např. typ dessinových rozvilin vnitřních polí iniciál nebo akanty s dužnatým středem a ze svazků prutů — KUBÍK 2010, pozn. 211–212, 225) s pokročilým živlovím (např. přetáčené rozeklané akanty těl iniciál, jejich prostorové kazetové rámy vnějších polí a protáčené výhonky rozvilin bordur) přispěla k zobecnění tvůrčího principu, který i při dalších transformacích repertoáru převládł také u dobově nejreprezentativnějších iluminátorů pokročilého 16. stol. (např. v dílně Pavla Mělnického a Jana Táborského).

— VK —

16. století

IV.A.3, f. 1^r



Měštanský dům v Jezuitské ulici v Litoměřicích (č. p. 241)

Rejstř. č. ÚSKP 16269/5-1722

Soliterní obytná stavba ve dvoře za domem čp. 5. Patrový dům se štítovým průčelím, zastřešený souběžnou dvojicí k západu zvalbených střech; jižní část je patrová, severní třípodlažní; k severozápadnímu nároží přiléhá nižší mladší patrové křídlo.

UPČ II 1978, 277; ŠAMÁNKOVÁ 1982, 55

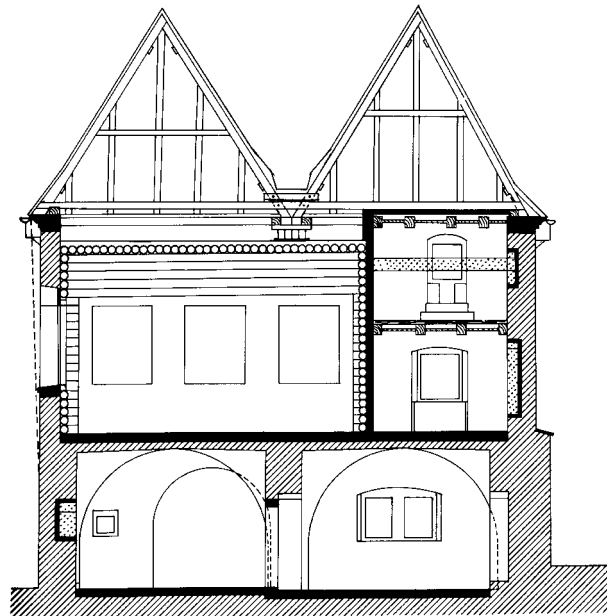
Na východním průčelí kryje vrata do průjezdu předložená klenutá pavlač se schodištěm zpřístupňujícím patro. Vstup do patra má obnovené kamenné ostění, stejně jako přilehlá dvojice oken, z nichž jedno je prostě okoseno a druhé nese přetínavou profilaci, vycházející z jehlancově ukončené soklové partie. Obdobná okna jsou osazena v úseku dvoupatrové části západní fasády. Průčelí završují prosté trojúhelné štíty (obrys pravděpodobně upravován) s původní dvojí horizontálou subtilních říms. V jižní a západní fasádě prolomeno několik velkých, segmentem překlenutých otvorů, vedoucích do hlavního obytného prostoru v patře. Zde je do konstrukce vložen rozměrný převýšený srub. Další části (černá kuchyně, otopný systém aj.) byly poškozeny adaptací při rekonstrukcích v průběhu druhé poloviny 20. stol.

Dům umístěný uvnitř bloku (zadní křídlo vázící se na úzkou parcelu domu v linii Jezuitské ulice?) vznikl nejspíše v pozdním středověku, snad ve druhé polovině 15. stol., a to zřejmě včetně roubené místnosti. Dřevěné obložení, sloužící jako tepelná izolace, představuje unikátně dochovanou konstrukci, jakých bylo v Litoměřicích (stejně jako ve většině středověkých měst) nesporně více. Zmínit můžeme zaniklé sruby v objektu severně od litoměřické radnice či v jižním úseku Jezuitské ulice.

— PM —



Měštanský dům v Jezuitské ulici č. p. 241, rekonstrukce v řezu. SÚRPMO 1964



Měštanský dům „U zlaté hvězdy“ na Mírovém náměstí v Litoměřicích (č. p. 9)

Rejstř. č. ÚSKP 27612/5-1760

Dvoupatrový dům stojí na významné nárožní parcele bloku vymezujícího jižní stranu hlavního náměstí. Přízemí čtyřosého severního průčelí otevřeno dvěma oblouky podloubí, sedlová střecha je směrem k náměstí opatřena valbou. Složitě se proměňující interiér je v přízemí různorodě sklenut, patra plochostropá.

LUKSCH 1920, 82; UPČ II 1978, 275; MUK 1986B

Jedna z nejprestižnějších městských parcel byla nepochybně od počátku zastavěna vysoce kvalitními objekty, které dodnes objekt formují. In situ dochované prvky — jmeně modelovaný vstupní přetínavý portál a obnovené subtilní, jen nepatrně zahrocené arkády loubí — odpovídají první polovině 16. stol. Při obnovách byl zničen sedlový portálek s výrazně plasticky vyvinutým ostěním. Objekt přestavován ve druhé polovině 16. stol., další přestavby následovaly v polovině 19. stol. a v r. 1925 (fasády). Poslední, puristická obnova byla uskutečněna na sklonku 20. stol.

Význam domu zásadně proměnil nález naprosto mimořádného svorníku složitě tvarované pozdně gotické klenby, jejíž lokalizaci ale kvůli druhotnému uložení neznáme (MUK 1986B). Uvažovat lze o vstupní síni, i když zcela nelze vyloučit ani přesun z jiné stavby, což je však velice málo pravděpodobné. Mukem analyzovaný tvar svorníku dokládá mnohačetný průnik žebor (výrazný vyžlabený klín, doplněný do boků směřujícími obloučky), jejichž vzájemné nastavení svědčí o neobyčejně složitém obrazci s krouženými a přetínavými žebry. Vzhled tohoto výjimečně kvalitního prvku lze s určitou licencí srovnávat s klenbou Jezdeckých schodů Pražského hradu. V Litoměřicích tak byl objeven zlomek špičkové architektury, vázané evidentně na pražské centrum, jehož význam tedy nepolevil ani na přelomu 15. a 16. stol. Datací by nejspíše odpovídal samotným počátkům 16. stol. Nutno však připomenout, že zmíněné dochované kamenné prvky (portál, oblouky loubí) svým jemným tvarováním nenaznačují přímou souvislost s hřmotnějším dynamickým stylem svorníku, kterému by ale mohl odpovídat nedochovaný sedlový portálek. Pak bychom mohli zvažovat dvě etapy, a to první po roce 1500 a druhou někdy v průběhu první poloviny 16. stol. Jednoznačné je naopak zjištění, že tak výrazné propojení s pražskou hutí je v celém regionu, a vlastně v celých Čechách, jedinečné. Dům tak svědčí o výstavnosti a širokém spektru tvarových možností litoměřické měštanské architektury a zejména o kulturních ambicích města. Představuje zásadní prvek mnohavrstevného pozdně gotického období, obohacující naši dosavadní představu o další stylově výjimečnou rovinu.

— PM —



Kachel se scénou Klanění tří králů

Litoměřice, 2. čtvrtina 15. stol.
 Režná pálená hlína
 19 × 18,7 cm
 Litoměřice, nalezeno v klenebním zásypu v domě čp. 6/8 v Jezuitské ulici v r. 1957.
 Litoměřice, Oblastní muzeum v Litoměřicích, inv. č. SV 6402

—
 ZÁPOTOCKÝ 1979, 85; HAZLBAUER 1998, 44–47

Základní komorový kachel má na rovné čelní straně plasticky vyvedený motiv Klanění tří králů; komora je z větší části odlomena. V heraldicky levé části se nachází sedící Panna Marie přidržující na klíně Ježíška. Postavy jsou umístěny do interiéru stavby s žebrovou klenbou, plasticky znázorněnou krytinou střechy a korouhvičkou. Před domem klečí v suknicí oděný mudrc se skříňkou, který si odložil korunu na zem. Za ním stojí jeho kůň. Další králové, oděni v krátkých suknicích, přijíždějí na koni; jeden z nich ukazuje na hvězdu, oba mají na hlavě korunu. Mudrc v heraldicky pravé části kachle byl dochován pouze zčásti (celý kůň, nohy postavy); odlomený roh kachle byl bohužel nešetrně doplněn sádrovou rekonstrukcí.

Kachel zobrazuje událost z Matoušova evangelia (Mt 2, 9–11; HAZLBAUER 1998, 92), kdy se mudrci z východu, vedeni hvězdou, přišli poklonit právě narozenému králi Židů a přinesli mu dary — zlato, kadidlo a myrhu. Klanění tří králů patří mezi poměrně časté náměty kamnářské produkce 15. stol. (HAZLBAUER 1998, 89–94; PAVLÍK/VITANOVSKÝ 2004, 37–38). Litoměřická varianta, kde jsou mudrci zobrazeni s koňmi, je však v kachlové tvorbě zcela výjimečná.

— MS —



Kachel s Bohem Otcem, Pannou Marií a Ježíškem nebo nejsv. Trojicí (?)

Litoměřice, 2. čtvrtina 15. stol.
 Režná pálená hlína
 18 × 17,8 × 10,8 cm
 Litoměřice, nalezeno v klenebním zásypu v domě čp. 6/8 v Jezuitské ulici v r. 1957.
 Litoměřice, Oblastní muzeum v Litoměřicích, inv. č. SV 6403

—
 VOTOČEK 1960, 165–166; ZÁPOTOCKÝ 1979, 85–86

Kachel je dochován ve velkém rozsahu, chybí jen střední část čelní vyhřívací stěny (doplněna sádrou), což znesnadňuje interpretaci motivu. Naštěstí máme pro srovnání analogický kachel z Ústí nad Labem (HAZLBAUER 1998, 98; PAVLÍK/VITANOVSKÝ 2004, č. k. 350). Na rovné čelní stěně jsou plasticky vyvedené dvě kompozičně souměrné postavy sedící na trůnu, z jehož okrajů vybíhají žerdě s liliemi. Heraldicky pravá postava mužských rysů se pravou rukou přidržuje žerdi (která tak působí jako žezlo), v levé ruce drží sféru s křížem. Levá postava nese ženské rysy a stejně jako předchozí má korunu a svatozář. Žena pravou rukou přidržuje dítě, které se svou pravíci přidržuje muže. Obě postavy mají výrazně zřasená a přepásaná dlouhá roucha.

Dvě postavy s atributy světců a vládců se dříve identifikovaly jako sv. Jindřich II. a Kunhuta nebo dokonce sv. Zikmund a sv. Václav (VOTOČEK 1960, 165–166). Proti oběma možnostem ovšem svědčí přítomnost motivu dítěte s jablkem (sférou) v ruce. Pravděpodobnější bude tedy interpretace, že jde o zobrazení Boha Otce, korunované Panny Marie a Ježíška (PAVLÍK/VITANOVSKÝ 2004, 57; KAT. LITOMĚŘICE 2013, 69). Varianta, že by mužská postava mohla být sv. Josefem, nepřipadá v úvahu, protože nese na hlavě korunu a v ruce vladařské jablko. Další dosud nezvažovanou možností je, že bezvousá korunovaná postava představuje Ducha svatého, a jde tedy o zobrazení nejsv. Trojice zcela zvláštního typu.

— MS —



Kachel s Prvotním hříchem

II — 13

Litoměřice, 2. čtvrtina 15. stol.

Režná pálená hlína

18,8 × 18 cm

Litoměřice, nalezeno v klenebním zásypu v domě čp. 6/8 v Jezuitské ulici v r. 1957.

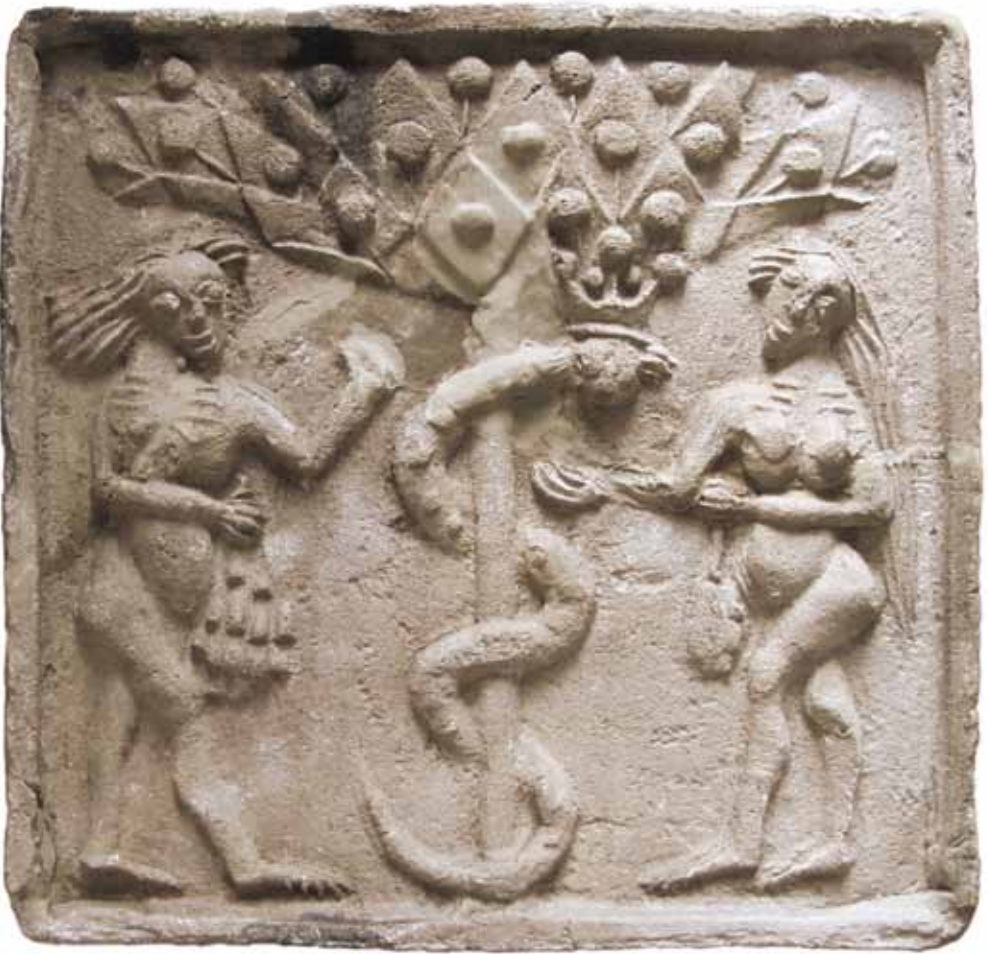
Litoměřice, Oblastní muzeum v Litoměřicích, inv. č. SV 6401

VOTOČEK 1960, 165–166; ZÁPOTOCKÝ 1979, 85

Základní komorový kachel se z větší části odlomenou komorou má na rovné čelní straně plasticky vyvedenou scénu Adama a Evy u rajského stromu poznání. Ve středu stojí strom se schematicky vyvedenou korunou s kosočtverečnými listy a „zapovězeným ovocem“. Kolem kmene se vine had s lidskou tváří a korunou na hlavě, jakožto zpodobnění krále zla — satana. Po jeho stranách stojí nahé figury Adama a Evy; obě postavy si jednou rukou přikrývají ohanbí svazky listů; Adam pozdvihuje druhou ruku ke koruně stromu, Eva pak nastavuje dlaň pod hlavu hada.

Scéna zachycuje jednu z prvních událostí knihy Genesis — První hřích (Gn 3, 4–7). Na rozdíl od předchozí i soudobé výtvarné produkce (např. *Liber depictus* či *Velislavova bible*) však kamnářská tvorba ve výjevu zkombinovala dva následné děje — utržení ovoce a zakrytí nahoty. Prvotní hřích patří k poměrně častým námětům kamnářské produkce 15. stol. (HAZLBAUER 1998, 44–47; PAVLÍK/VITANOVSKÝ 2004, 29–30), které plnily i věroučné funkce. Nálezové okolnosti nedovolují zařazení do konkrétního ikonografického kontextu. Kachel byl totiž nalezen druhotně použitý jako odpad v zásypu nad klenbou měšťanského domu. Spolu s ním však bylo odtud vyzdvíženo i několik dalších (č. k. II-12, II-14).

— MS —



193

Litoměřice

II — 14

Kachel s Janem Žižkou

193

Litoměřice, nalezeno v klenebním zásypu v domě čp. 6/8 v Jezuitské ulici v r. 1957.

Litoměřice, Oblastní muzeum v Litoměřicích, inv. č. SV 6400

VOTOČEK 1960, 165; KOUBA 1966, 29; SMETÁNKA 1969, 257–258; ZÁPOTOCKÝ 1979, 85; HAZLBAUER 1998, 205–207; PAVLÍK/VITANOVSKÝ 2004, 370; KAT. PRAHA 2010A, 113–114 (Vladimír Brych) (bibliografie)

Téměř kompletní základní komorový kachel nese na čelní rovné straně plasticky vyvedené postavy. Ve středu rozpoznáváme podle klipce na pravém oku Jana Žižku na koni. Má čapku připomínající knížecí korunu, zbroj a palcát (či velitelskou hůl s nezvyklou hlavicí). Před ním kráčí bojovník v prošívanici a s železným kloboukem na hlavě, v obou rukou držící prapor se znamením kalicha a hostie. Za Žižkou vidíme další postavu v lehké zbroji a se železným kloboukem, která se již do čtvercového formátu téměř nevešla. Podle šípu do kuše ji lze považovat za kušičníka.

Podobná témata nejsou nijak neobvyklá a najdeme je v mnoha variantách na řadě dalších kachlů z míst hlásících se k husovské reformaci. Lze je chápat nejenom jako doklad kultu vojevůdce (KAT. PRAHA 2010A, 114), ale i jako oslavu husitských ideálů vůbec. Často jsou totiž součástí širšího věroučně-moralistického programu, který však kvůli torzovitému dochování nelze přesně charakterizovat. Námět průvodu božích bojovníků mohly doplňovat jiné, oblíbené utrakvisty (jako např. adorace kalicha s hostií), ale i náboženské výjevy z hlediska papežské strany nezávadné. Ikonografický kontext nálezu z Jezuitské ulice tvoří náměty Prvotní hřích, Klanění tří králů, Bůh Otec, Ježíš a Panna Marie, sv. Jiří, Žižka s husitskými bojovníky, znak Nového Města pražského a sv. Václav s kalichem. Vidíme, že tři naposled uvedené mají husitskou tematiku, ostatní jsou obecně křesťanské. Program kamen si lze představit jako oslavu husitství v soklové části: průvod božích bojovníků v čele s Žižkou, který se patrně skládal z více kachlů s různými oddíly vojska. K této části kamen příslušely i znaky husitských měst. Známe pouze zlomek s erbem Nového Města, předpokládat lze ovšem i znaky Žatce, Loun či Litoměřic. Nástavcovou část nejspíše tvořily náboženské motivy, které akcentovaly myšlenky utrakvismu. Program završovala akroterie se sv. Václavem s kalichem na praporci (srov. č. k. III-17d), spojující příznačně hlavního patrona království se symbolem husitství.

— MS —



hez hranic

hez hranic

Litoměřická kapitula

hez hranic

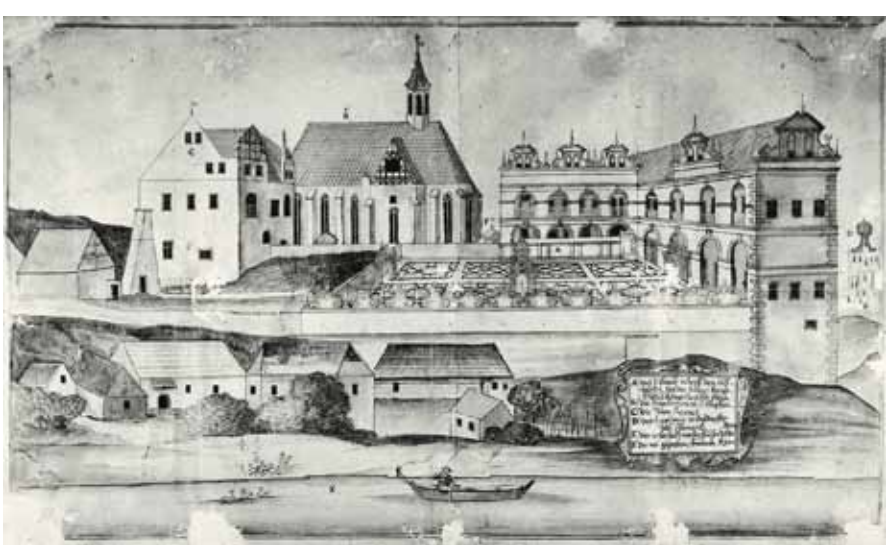
LIPPERT 1871, 112–114, 139–146; HLAVÁČEK 2007; MACEK 2007, 16–66; ŽEMLIČKA 2007B

Litoměřická kapitula, sbor kněží při kostele sv. Štěpána, měla od počátku výjimečné postavení mezi čtyřmi českými raně středověkými kolegiátními kapitulami (další byly založeny ve Staré Boleslavi, Mělníce a Sadské — ŽEMLIČKA 2007B, 35). Kapitulní probošt, volený kapitulou vesměs z příslušníků vyšší šlechty a jmenovaný panovníkem, býval v období mezi lety 1057 a 1368 zároveň dvorním kaplanem českých knížat, králů i císaře Karla IV. Díky tomu mohl ovlivňovat nejvyšší zemskou politiku a zastávat u dvora různé další posty (MACEK 2007, 16–26). Kapitulní kostel sv. Štěpána prošel ve středověku několika přestavbami. Původně románská bazilika byla nahrazena gotickou stavbou po r. 1348. Tehdejší probošt Bohuslav z Pardubic se těšil nejen podpoře svého bratra, arcibiskupa Arnošta, ale i samotného císaře (listiny z l. 1347–1355). Na podporu výstavby byly vypsány arcibiskupské a papežské odpustky. Nově vystavěny byly též budovy proboštvství a areál byl obehnán hradbami (MACEK 2007, 27–28). Rozhodnutím císaře byli litoměřičtí probošti napříště zároveň členy pražské metropolitní kapituly u sv. Víta. Dobu největšího rozkvětu ukončily husitské války. Ještě v době, kdy město stálo na straně krále Zikmunda a papežství, se stal proboštem husita Zdislav ze Zvířetic, který prohlásil Husovy přívržence utopené r. 1420 v Labi za mučedníky (MACEK 2007, 49; ŠMAHEL 1993 I, 410). Po návratu ze žitavského exilu do již utrakvistického města se kapitula musela soustředit na prosazení restitucí a obnovu svých majetků. Zchátralý kapitulní kostel byl obnoven a přestavěn v letech 1460–1493 z iniciativy probošta Benedikta z Valdštejna, potomního biskupa kamínského (1485–1505), jehož na konci 15. stol. zaznamenáváme opakovaně v Čechách při svěcení kostelů. Kromě chrámu sv. Štěpána světil např. téhož roku 1493 kostel v Klapém (srov. č. k. II-34). O restituce statků kapituly se zasloužil mj. probošt Jan Žák (proboštem 1508–1534, administrátorem horní konzistoře 1511–1525), kterému se podařilo získat potvrzení všech dosavadních listin a privilegií počínaje r. 1057, a to jak od krále Vladislava, tak od Ferdinanda Habsburského (1530). V náboženských dějinách Litoměřic patří významné místo usnesení městské rady o národnostní a konfesní unifikaci obce r. 1516. Do čtyř týdnů od usnesení se měli všichni Němci a „Římané“ odstěhovat nebo konvertovat a napříště měli získávat měšťanské právo jen čeští utrakvisté. Opatření namířené proti katolickým měšťanům stranicím kapitule se samozřejmě negativně odrazilo na soužití města a kanovníků (LIPPERT 1871, 252). Nejen probošt Žák, ale i jeho následovníci museli čelit jak nepřízni obce, tak i nastupující nové, luterské reformaci. Následující období je charakterizováno všeobecným úpadkem kapituly, neustálými spory a existenčními problémy (HLAVÁČEK 2007, 76).

— AM —

hez hranic

Litoměřická kapitula s kostelem sv. Štěpána, kolorovaná perokresba, 1654



195

Litoměřice

hez hranic

hez hranic

II — 16

Pečeť kapituly v Litoměřicích

hez hranic

Pečetidlo Čechy, kolem 1250; otisk

přivěšený na listině z 1. 1. 1253

pečeť: 65 × 45 mm, listina: 300 × 280 mm

Opis: * S · SCI · STE · PHANI · LU[- -]

Litoměřice, Katedrální kapitula

u sv. Štěpána v Litoměřicích; uloženo ve Státním oblastním archivu v Litoměřicích, fond Kapitula Litoměřice, sign. R6

—

CDB IV, 444–445, č. 261

— AM —

hez hranic

hez hranic

hez hranic

hez hranic

hez hranic

hez hranic

hez hranic

hez hranic

hez hranic

hez hranic

hez hranic

hez hranic

hez hranic

hez hranic

hez hranic

hez hranic

hez hranic

hez hranic

hez hranic

hez hranic

hez hranic

hez hranic

hez hranic

hez hranic

hez hranic

hez hranic

hez hranic

hez hranic

hez hranic

hez hranic

hez hranic

hez hranic

hez hranic

hez hranic

hez hranic

hez hranic

hez hranic

hez hranic

hez hranic

hez hranic

hez hranic

hez hranic

hez hranic

hez hranic

Nejstarší známý otisk institucionální pečeti litoměřické kapituly je přivěšen k listině z 1. ledna 1253, v níž probošt Heřman spolu s kapitulou dává část polností dvěma litoměřickým měšťanům do dědičného držení za odvádění desátku kostelu sv. Štěpána. Pečeť kapituly z přirozeného vosku tmavšího tónu v misce ze světlejšího vosku je přivěšená na barevných nitích vedle pečeti jejího představitele — probošta Heřmana. Pečeť kapituly se objevuje nedlouho poté, co kapitula získala díky panovnickým privilegiím z let 1241 a 1252 majetkovou nezávislost a soudní pravomoc na svých statcích. V pečetiním poli lze rozeznat vyobrazení klečící postavy světce se sepjatýma rukama obrácené čelem vlevo. Tento typ pečeti s prostým zobrazením patrona spolu s titulem chrámu, popř. jménem patrona v opisu je u středověkých pečeti kapitul a některých klášterů označován jako *sigillum ecclesiae* (STEHLÍKOVÁ 1992, 172). Jedná se o nejstarší typ tzv. chrámové pečeti, která se v českém církevním prostředí objevuje již od 80. let 12. stol. Zashičatěle oválný tvar spíše koresponduje s typem osobní pečeti církevních hodnostářů, užívaným v první třetině 13. stol. V českém prostředí si kapitulní pečeti obvykle zachovávaly okrouhlý tvar.

— DB —

hez hranic

hez hranic

hez hranic

hez hranic

hez hranic

hez hranic

hez hranic

hez hranic

hez hranic

hez hranic

hez hranic

hez hranic

hez hranic

hez hranic

hez hranic

hez hranic

hez hranic

hez hranic

hez hranic

hez hranic

hez hranic

hez hranic

hez hranic

hez hranic

hez hranic

hez hranic

hez hranic

hez hranic

hez hranic

hez hranic

hez hranic

hez hranic

hez hranic

hez hranic

hez hranic

hez hranic

hez hranic

hez hranic

hez hranic



Pečetidlo cisterciáckého kláštera v Oseku, 18. století

Pečetidlo cisterciáckého kláštera v Oseku, 18. století, detail

Pečetidlo cisterciáckého kláštera v Oseku, 18. století

Pečeť kapituly v Litoměřicích

Pečetidlo cisterciáckého kláštera v Oseku, 18. století, detail

Pečetidlo Čechy, před 1420; otisk přivěšený na listině z 20. 12. 1513 (prostřední pečeť); otisk ve sbírce pečeti z Oseka, 18. stol.

Ø pečeti: 52 mm, listina: 240 × 310 mm

Opis: *+ S : CAPITVLI : LIUTHOMERICEN : ECLE : SANCTI : STEPHANI*, nápisy na páskách vlevo *S : STEPHANUS* a vpravo *PROTHOMART*

Litoměřice, Katedrální kapitula u sv. Štěpána v Litoměřicích; uloženo v Státním okresním archivu v Litoměřicích, fond Kapitula Litoměřice, sign. R5ch (listina z roku 1513)

Cisterciácké opatství Osek; uloženo v Státním okresním archivu v Litoměřicích, fond Cisterciáci Osek, sign. J. II, karton č. 239 (otisk ve sbírce pečeti)

—

Nepublikováno

Institucionální pečeť kapituly sv. Štěpána v Litoměřicích III. typu byla užívána po poměrně dlouhé období, podle dochovaných otisků prokazatelně v rozmezí let 1420–1513. I když byl tento typ nahrazen ještě během 16. stol. menší okrouhlou pečetí, je znám pozdější otisk typáře z 18. stol. ze sbírky pečetních otisků cisterciáckého kláštera v Oseku. Nejzachovalejší pečeť je dochována na listině z 20. prosince 1513, kterou tehdejší probošt kapituly a administrátor pražského arcibiskupství Jan Žák spolu s kanovníky povolují paní Kateřině z Čejnova opravit nedokončený dům v areálu proboštvství a do smrti ho obývat. Okrouhlá pečeť z červeného vosku ve voskové misce je přivěšena k písemnosti pergamenovým proužkem. V ikonografii pečeti zůstala zachována kontinuita trvající od poloviny 13. stol. Tématem je zobrazení postavy sv. Štěpána jako patrona — věčného ochránce kapituly. Hlavním motivem je detailně zpracovaná scéna umučení sv. Štěpána. Uprostřed pečetního pole klečí vpravo otočená postava jáhna ve splývavém oděvu s tonzurou a dalmatikou se sepjatýma rukama, po obou stranách stojí dvě postavy s napřaženými rukama, které vrhají na světce kameny. Opis je z obou stran oddělen perlovcem a vyveden částečně ve dvou řádcích. Mezi biřici a perlovcem jsou nápisy v páskách. Forma štíhlých biřiců, plastické kudrliny světcových vlasů i ladná modelace jeho šatu odpovídají předhusitské době vzniku, kdy v malířství a sochařství dominoval krásný sloh.

— DB —

Pečetidlo cisterciáckého kláštera v Oseku, 18. století

Pečetidlo cisterciáckého kláštera v Oseku, 18. století, detail

Pečetidlo cisterciáckého kláštera v Oseku, 18. století, detail

Pečetidlo cisterciáckého kláštera v Oseku, 18. století, detail

Pečetidlo cisterciáckého kláštera v Oseku, 18. století, detail

Pečetidlo cisterciáckého kláštera v Oseku, 18. století, detail

Pečetidlo cisterciáckého kláštera v Oseku, 18. století, detail

Pečetidlo cisterciáckého kláštera v Oseku, 18. století, detail

Pečetidlo cisterciáckého kláštera v Oseku, 18. století, detail

Pečetidlo cisterciáckého kláštera v Oseku, 18. století, detail



197

Litoměřice

Sv. Petr (?), Litoměřice, 14. století, dřevěná socha, výška 110 cm, v muzeu v Litoměřicích

—

II — 18

Sv. Petr (?) z Litoměřic

Sv. Petr (?), Litoměřice, 14. století, dřevěná socha, výška 110 cm, v muzeu v Litoměřicích

Sv. Petr (?), Litoměřice, 14. století, dřevěná socha, výška 110 cm, v muzeu v Litoměřicích

Střední Evropa, 1300–1310

Dřevo, vysoký reliéf, vzadu vyhloubeno, původní polychromie

98 × 25 × 14 cm

Původ neznámý; starý fond litoměřického muzea.

Restaurováno: 1950, Bohuslav Slánský; 1988, V. Kastnerová

Litoměřice, Oblastní muzeum v Litoměřicích, inv. č. SV 313; zapůjčeno do Severočeské galerie výtvarného umění v Litoměřicích (inv. č. Dp-1)

—

OPITZ 1928, 11; OPITZ 1930A, 12, 17; KUTAL 1949, 51; KAT. PRAHA 2014A, 176–177 (Michaela Ottová) (bibliografie); TURČAN 2015

Socha sv. Petra byla představena už na Opitzově výstavě Gotische Malerei und Plastik Nordwestböhmens (OPITZ 1928). V katalogu výstavy ji datuje jako jednu z nejstarších do období 1350–1360. Bachmannová ve své rozsáhlejší studii o sochařství před dobou Petra Parléře (BACHMANN 1943, 47) nalézá užší vazby litoměřické sochy na jiné severočeské dílo, a to na sochu Madony z Březence u Jirkova, které byla nedávno věnována samostatná studie (TURČAN 2010, 33–40). V poválečném období soše sv. Petra (?) opakovaně věnoval pozornost Votoček. Sochu sv. Petra považuje za jednu z nejstarších dřevěných soch v regionu a datuje ji do začátku 14. stol. Výchozí impuls slohové orientace litoměřického díla hledá v monumentálním kamenném sochařství francouzských a německých katedrál 13. stol. (VOTOČEK 1948, 1956, 1959, 1983). V katalogu výstavy věnované benediktinům v období 800–1300 nalézá Ottová výrazné vazby na severofrancouzské a středoněmecké sochařství a sochu sv. Petra zařazuje do první čtvrtiny 14. stol. (KAT. PRAHA 2014A). Naposledy obrátil pozornost k soše z litoměřické galerie Turčan, který upozorňuje především na mimočeské analogie, nejen ke gotickým dílům našeho východního souseda — kupř. oltář z Vojnian u Kežmarku (TURČAN 2015). Umělecký výraz sochy sv. Petra (?) z litoměřické galerie se na samém prahu 14. stol. utváří v souvislosti se sochařským stylem, který se v období kolem poloviny 13. stol. přenáší z regionů severní Francie přes Porýní, jižní a střední Německo a vnáší do české výtvarné kultury nové progresivní umělecké podněty.

— IT —



Děkanský kostel Všech svatých s městskou věží v Litoměřicích

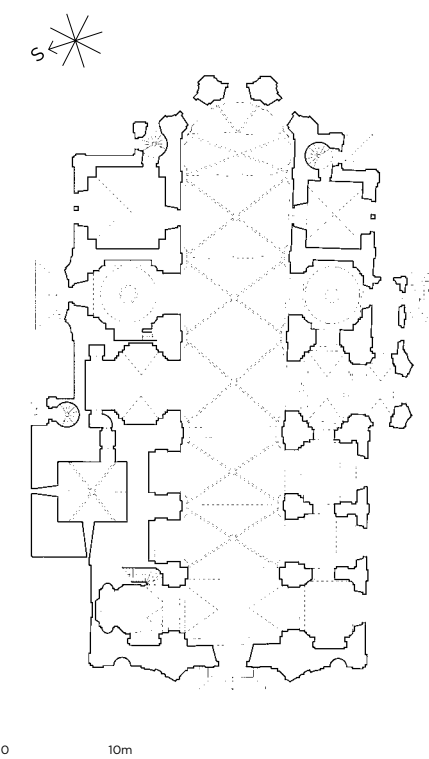
Rejstř. č. ÚSKP 21077/5-1748

Kostel situován při jihovýchodním nároží náměstí. Na protáhlý polygonálně ukončený presbytář, zastřešený trojicí stanových útvarů, kryjících i náznak pole transeptu, zcela plynule navazuje loď se strmou sedlovou střechou a kulisovým barokním průčelím. Jižní a východní části severní strany lodi sestávají z převážně barokních úseků s kaplemi, sakristií a oratořemi. K severní straně lodi se připojuje technologickou prolukou odsazená mohutná městská věž. Stavba je kompletně sklenuta gotickými a barokními klenbami překrytými štukem.

HIEKE 1890, 334–362; LUKSCH 1920, 85–110; UPČ II 1978, 279–281; KOTYZA/SMETANA/TOMAS 1997, 115–117; MACEK 1997B, 187

Kostel je doložen už v letech 1235 a 1298 (HIEKE 1890, 341–342, 349, 355), v r. 1329 je zmíněn „před řečeným městem“ (CIM II, č. 151). Městská věž je poprvé výslovně zmíněna r. 1341 (RBM IV, č. 894). K r. 1339 je zachován odkaz pražského měšťana Konráda z Vechty (RBM IV, č. 754); nejstarší oltáře byly zasvěceny Panně Marii a dále sv. Václavu (1363 — LC I/2, 14); později v 15. stol. je zmíněno sedm oltářů (LIPPERT 1871, 117). Stanové střechy provedl tesař Valentin Schneider r. 1570, již r. 1514 měla být provedena Jiříkem z Plzně zvonová stolice v městské věži (LUKSCH 1920, 86, 106). Ukončení věže bylo dosaženo v r. 1583. Kostel byl do stávající podoby upraven na počátku 17. stol., dále raně a vrcholně barokně.

Nejstarší částí je silnější úsek severní stěny presbytáře, obsahující na půdě dochovaný hrotitý záklenek okna s výraznou profilací, která odpovídá polovině 13. stol. Až následně vznikl stávající presbytář o 5/8 závěru s barokně adaptovaným opěrným systémem a dvojicí navazujících křížových, mírně obdélných polí. Další pole je jediné čtvercové, teprve za ním se uplatňuje barokní pas, nahrazující odbouraný vítězný oblouk. Na tuto část se vázal minimálně k jihu směřující transept doložený sondáží. Na loď pak zbývá trojice křížovou klenbou sklenutých klenebních polí. Pod štukovou výzdobou je patrný dvojitý druh klenebních žebér hruškového profilu (zejména v presbytáři) a vyžlabeného klínového profilu. Více detailů poskytuje krátká loď; na jihu z půdy patrně hrotité arkády dokládají boční loď a opěrný systém hlavní lodi. Patrné je i ostění tří velkých gotických oken střední lodi. Západní průčelní stěnu prolamovalo obrovské hrotité okno, barokní průčelí je formováno gotickým opěrným systémem. Na východní dvojici polí lodi se zcela organicky váže mohutná zvonice, sloužící současně jako městská věž, což vylučuje severní boční loď a současně obě části spojuje do jediné stavební akce. Pro dataci je významná přízemní „pokladnice“ se složitým přístupem opatřeným trojicí gotických dveří včetně hodnotných výplní. Je sklenuta masivní žebrovou klenbou mezi dvěma pasy vynášejícími dřevěnou zvonovou konstrukci ve vyšších podlažích. Zásadním detailem je průnik žebra segmentovým záklenkem přístupové chodbičky a jeho ukončení podseknutím před rovinou stěny, což odpovídá době vlády Václava IV. Stejně lze datovat i nezakrytý úsek klínového žebra, vybíhajícího z drobné polygonální konzoly v severozápadním koutě kostelní lodi.



Hlavní městský kostel mohl navázat na starší románskou svatyni. To by snad objasňovalo těžko vysvětlitelný údaj o jeho poloze „*extra muros*“, naznačující spíše určitou vazbu na nejstarší opevnění. Raně gotické okno odpovídá počátkům gotického stylu, závěr a transept pocházely snad ze 14. stol. Do postparléřovského období lze zařadit stávající krátkou loď, kompozičně provázanou s původně izolovaně stojící zvonící, která zřejmě nahradila starší stavbu. Strmý středověký krov dochovaný nad lodí byl nad presbytářem a torzem transeptu v r. 1570 nahrazen vloženou trojicí stanových střech, obměňující populární řešení. Siluetu města obohatilo ukončení městské věže — stejně jako u řady dalších objektů — stále ještě navazující na parléřovské řešení staroměstské mostecké věže. Závěrečná barokizace využila řadu gotických prvků a patrně záměrně nezměnila starší zastřešení kostela ani městské věže.

— PM —



Tzv. Litoměřický oltář, detail, 16. století, Litoměřice, kostel sv. Štěpána, foto: M. Štěpánek, 2012

Tzv. Litoměřický oltář

Tzv. Litoměřický oltář

Tzv. Litoměřický oltář, detail, 16. století, Litoměřice, kostel sv. Štěpána, foto: M. Štěpánek, 2012

LUKSCH 1920, 49; OPITZ 1925B; OPITZ 1928, 54; OPITZ 1929B, 71–72; PEŠINA 1940, 152, 164–169, 191, tab. LVII; PEŠINA 1950, 54, č. k. 241–248, 119 (bibliografie); STANGE 1958, 81–82; PEŠINA 1958A; PEŠINA 1967A, 340–346; SALM 1969, 394–395; VACKOVÁ/HOŘEJŠÍ 1973, 498; PEŠINA 1974A, 453–462; KESNER 1977; KROPÁČEK 1980, 87–92; PEŠINA 1985, 304–308, 350–370; KESNER 1989A (bibliografie); KESNER 1990, 305–311; VACKOVÁ 1995, 518; KAT. PRAHA 1999; BARTLOVÁ 2002, 245–250; KAT. PRAHA 2007, 22–23, 32–34, 54–56; KYZOUROVÁ 2007, 45–53; FAJT 2012, 141–142

Tzv. Litoměřický oltář, detail, 16. století, Litoměřice, kostel sv. Štěpána, foto: M. Štěpánek, 2012

Tzv. Litoměřický oltář se nedochoval v úplnosti. Dodnes z něho zůstalo zachováno šest deskových obrazů — dvě oboustranně malované desky (fragmenty pohyblivých křídel) s náměty Narození Krista a Nesení kříže (levé křídlo) a Navštívení Panny Marie a Kristus před Annášem (pravé křídlo); dále jednostranně malované desky s výjevy Kristus na hoře Olivetské, Bičování Krista, Korunování trním a Ukřižování.

Otevřenou otázkou zůstává, zda byly desky tzv. Litoměřického oltáře vytvořeny na počátku 16. stol. již pro některý z litoměřických kostelů, či zda byly do Litoměřic převezeny až v r. 1633. Z prostorových důvodů lze předem vyloučit, že by byl oltář původně určen do kostela Všech svatých. Pravděpodobnější se zdá možnost, že oltář objednal pro litoměřický kapitulní kostel sv. Štěpána (znovu vysvěcen 1493) probošt Jan z Vartenberka, jehož votivní obraz z r. 1508 (známý z barokní kopie) namaloval právě Mistr Litoměřického oltáře. Při úpravě kapitulního kostela v r. 1633 mohl desky oltáře získat litoměřický měšťan Jiří Vilém Herold ze Stodu, jenž je později daroval městskému kostelu Všech svatých. Z tohoto kostela byly tehdy odstraněny utrakvistické retábly, jeden dokonce s vyobrazením Mistra Jana Husa. O Heroldově daru kostelu Všech svatých se dozvídáme z darovací listiny z r. 1633 (SOA Litoměřice, AM Litoměřice, Spiritualia, č. 61–62): *„Na velkém oltáři, obrazové k témuž. celé pašiji Miraculum a Kristus in Torculari.“* Odtud pak byly desky (až na desku s námětem Krista na hoře Olivetské) při další barokní úpravě v r. 1671 přeneseny do radního sálu. Podle druhé teorie si Jiří Vilém Herold vyžádal desky v okruhu strahovských premonstrátů, kteří vlastnili i další díla Mistra Litoměřického oltáře (tzv. Strahovský oltář). Nelze také vyloučit, že desky byly přeneseny z nedalekého premonstrátského kláštera v Doksanech, jenž byl podřízen Strahovu. Dle dalšího názoru mohl Herold pořídit desky přímo na Pražském hradě (VACKOVÁ/HOŘEJŠÍ 1973). Pro sbírky diecézního muzea v Litoměřicích získal desky v r. 1885 od litoměřického starosty Karla Gebharta Vincenc Luksch.

Ve věci rekonstrukce Litoměřického oltáře se snad lze ztotožnit s názorem, že šlo o monumentální pětidílnou archu se dvěma páry křídel pevných a pohyblivých (Pešina). Otevřená archa líčila scény ze života Panny Marie, zavřená pak Kristovy pašije. Tato rekonstrukce předpokládá ztrátu dvou desek levého pohyblivého křídla. Střední skříň byla dle Pešiny osazena sochami. S Pešinovou rekonstrukcí až na drobné rozdíly v umístění jednotlivých výjevů v zásadě souhlasil Ladislav Kesner st. Ten také správně předpokládal, že archa měla predelu. Z možných námětů samozřejmě zvažoval Poslední večeři Páně, která se vyskytuje na dobových archách velmi často. Dále připouští, že by na predele mohl být i námět Oplakávání Krista, jako je tomu u tzv. Želinské archy od Mistra I.W. Za nejpravděpodobnější variantu však Kesner považuje predelu s námětem Krista ve vinném lisu, vycházejе přitom z výše citované zprávy („…*Kristus in Torculari*“). Určení námětu přitom pochází z proroctví Izaiášova (63, 3): *„Torcular calcavi solus, et de gentibus non es vir mecum…“*. Tento na predele neobvyklý námět odůvodňuje Kesner ikonografickým kontextem oltáře a jeho uměleckou výjimečností. Na původ a umělecké školení autora díla, pomocně zvaného Mistr Litoměřického oltáře, existuje dnes několik názorů. Pešina uvažoval o tom, že umělec se stal po r. 1485 žákem Mistra Křivoklátské archy, malíře vyškoleného patrně v Dolním Porýní (Kolín nad Rýnem). V téže dílně se navíc měl učit i malíř, jenž namaloval v r. 1496 mariánské a pašijové výjevy tzv. Rakovnického oltáře. Za rané dílo Mistra Litoměřického oltáře považoval Pešina vynikající postavu Panny Marie z kompozice Klanění tří králů z Rokycan. Na vandrovní cestu se měl Mistr Litoměřického oltáře vydat do dolnorakouského Podunají, kde mohl poznat tvorbu Ruelanda Früeaufa st. i ml. či Jörga Breue. Dle Pešiny měl konečně po r. 1505 navštívit horní Itálii včetně Benátek a seznámit se zde s díly Lucy Signorelliho, Giovanniho Belliniho a Vittora Carpaccia. Tyto impulsy pak bezprostředně ovlivnily tzv. Litoměřický oltář. Hypotézu o italské lekci Mistra Litoměřického oltáře však relativizovaly již Vacková a Hořejší. Podle nich přišel umělec do Čech z oblasti jižního Německa (Švábsko, Augsburg). V poslední době vyslovily jisté pochybnosti o umělcově italském školení rovněž Bartlová a Kyzourová. Značný vliv na jeho tvorbu totiž měla západoevropská grafika (Mistr E.S., Martin Schongauer, Albrecht Dürer).

Tzv. Litoměřický oltář

Tzv. Litoměřický oltář

Tzv. Litoměřický oltář

Tzv. Litoměřický oltář

Tzv. Litoměřický oltář

Tzv. Litoměřický oltář

Tzv. Litoměřický oltář

Tzv. Litoměřický oltář

Tzv. Litoměřický oltář

Tzv. Litoměřický oltář

Tzv. Litoměřický oltář

Tzv. Litoměřický oltář

Tzv. Litoměřický oltář

Tzv. Litoměřický oltář

Tzv. Litoměřický oltář

Tzv. Litoměřický oltář

Tzv. Litoměřický oltář

Tzv. Litoměřický oltář

Tzv. Litoměřický oltář

Tzv. Litoměřický oltář

Tzv. Litoměřický oltář

Tzv. Litoměřický oltář

Tzv. Litoměřický oltář

Tzv. Litoměřický oltář

Tzv. Litoměřický oltář

Tzv. Litoměřický oltář

Tzv. Litoměřický oltář

Tzv. Litoměřický oltář

Tzv. Litoměřický oltář

Tzv. Litoměřický oltář

Tzv. Litoměřický oltář

Tzv. Litoměřický oltář

Tzv. Litoměřický oltář

Tzv. Litoměřický oltář

Tzv. Litoměřický oltář

Tzv. Litoměřický oltář

Tzv. Litoměřický oltář

Tzv. Litoměřický oltář

Tzv. Litoměřický oltář

Tzv. Litoměřický oltář

Tzv. Litoměřický oltář

Tzv. Litoměřický oltář

Tzv. Litoměřický oltář

Tzv. Litoměřický oltář

Tzv. Litoměřický oltář

Tzv. Litoměřický oltář

Tzv. Litoměřický oltář

Tzv. Litoměřický oltář

Tzv. Litoměřický oltář

Tzv. Litoměřický oltář

Tzv. Litoměřický oltář

Tzv. Litoměřický oltář

Tzv. Litoměřický oltář

Tzv. Litoměřický oltář

Tzv. Litoměřický oltář

Tzv. Litoměřický oltář

Tzv. Litoměřický oltář

Tzv. Litoměřický oltář

Tzv. Litoměřický oltář

Tzv. Litoměřický oltář

Mistr Litoměřického oltáře je tvůrčí osobností, která do našeho prostředí přináší nový druh krajiny podunajského typu, jaký známe z díla Albrechta Altdorfera či Jörga Breue. Tato vrstva je u nás skrovně, i když výsostně zastoupena např. řezbářskou tvorbou Mistra IP či nástěnnou malbou s námětem Ukřižování v ambitu kláštera minoritů v Jindřichově Hradci (inspirována předlohami Lucase Cranacha st.). Oproti valně většině svých současníků Mistr Litoměřického oltáře zachází se svými grafickými předlohami tvůrčím způsobem. Charakteristický rys jeho tvorby představuje podřízení konstrukce prostoru figurální složce. Na první pohled pak překvapí kontrast čistoty architektonických prvků a naturalistického detailu. Konstrukci prostoru a zvláštní kontrast mezi detailem a celkem si lze ovšem jenom těžko představit bez italské lekce (malířské práce rodiny Pacherů či benátská tvorba rodiny Belliniů).

— JR —

Tzv. Litoměřický oltář, detail, 16. století, Litoměřice, kostel sv. Štěpána, foto: M. Štěpánek, 2012



Oltářní křídlo s Narozením Krista a s Nesením kříže

Praha, Mistr Litoměřického oltáře, 1505–1507
Tempera na smrkovém dřevě,
oboustranně malovaná deska

148 × 94 cm

Původ neznámý; r. 1633 darováno do kostela
Všech svatých v Litoměřicích; od r. 1885
v diecézním muzeu v Litoměřicích; r. 1940
přešlo do Městského musea v Litoměřicích.

Restaurováno: 20. léta 20. stol., Karel Wagner;
1945–1946, Hermann Münzberg; 1956–1957,
Ludmila Slánská; 2008, Eva Votočková

Litoměřice, Oblastní muzeum v Litoměřicích,
inv. č. SV 340; zapůjčeno Severočeské galerii
výtvarného umění v Litoměřicích (inv. č. Do-18)

Jak prozrazuje postava Panny Marie, při hledání vhodné kompozice malíř využil grafické předlohy Mistra E.S. a Martina Schongauera. Kompozice prozrazuje velký smysl pro prostorové hodnoty architektury, které jsou umocněny dovednou hrou světel a stínů. Mezi postavami panují spíše významové vztahy, jak je patrné z různého měřítka klečící Panny Marie a stojícího sv. Josefa. Autor desky projevil vynikající schopnost zachycení naturalisticky pojatého detailu, což můžeme vidět na zídce v zadní části stavby. Velmi blízkou kompozici nalezneme na desce z okruhu Hanse Pleydenwurfa, jež je součástí triptychu Tří svatých králů (1465–1470, Norimberk, kostel sv. Vavřince). Na vnější straně křídla je námět Nesení kříže. Litoměřická deska s Nesením kříže má kompozičně velmi blízko k desce se stejným námětem od Mistra Salemského oltáře (kolem 1490, Karlsruhe, Staatliche Kunsthalle) či ještě blíže k desce Nesení kříže, připisované neznámému mistru podunajské školy (1510–1520, Bratislava, Slovenská národná galéria, původně z hradu Krásná Hôrka).

— JR —



Oltářní křídlo s Ukřižováním Krista

Praha, Mistr Litoměřického oltáře, 1505–1507
Tempera na smrkovém dřevě

177 × 121 cm

Původ neznámý; 1633 darováno do kostela
Všech svatých v Litoměřicích; od r. 1885
v diecézním muzeu v Litoměřicích; r. 1940
přešlo do Městského musea v Litoměřicích.

Restaurováno: 1945–1946, Hermann Münzberg;
1957–1958, Bohuslav Slánský / Ludmila
Slánská; 2008, Eva Votočková

Litoměřice, Oblastní muzeum v Litoměřicích,
inv. č. SV 343; zapůjčeno Severočeské galerii
výtvarného umění v Litoměřicích (inv. č. Do-21)

Scéna Ukřižování má výrazně monumentální charakter. Kompozici dominuje Kristus visící na kříži ve tvaru velkého T. Je oblečen do roušky, jejíž cípy vlají paralelně do prostoru. Po pravici Kristově Jan Evangelista zachytává ve své náručí hroučící se Pannu Marii. Ta je oblečena do pláště modré barvy, hlavu jí kryje bílá loktuše. Kompoziční schéma žalem se hroučící Matky Boží volně vychází z Dürerovy grafiky Ukřižování z let 1502–1503. Postoj setníka je pak „vypůjčen“ z grafiky téhož námětu od Hanse Schäufeleina z roku 1505.

— JR —

